

## 제2장 도시현황 및 특성

### 1. 도시연혁

#### 1.1 역사적 변천

##### 1.1.1 삼국시대

- 「삼국사기」에 따르면 순천은 삼국시대 백제 영토로서 하나의 군이었고, 지명은 삽평(歙平)이었음
- 백제는 660년(의자왕 20)에 신라와 당의 협공을 받아 663년에 멸망하고 그 영토는 당과 신라에게 양분되었으며, 660년 이후 4년 동안에 백제 영토의 동반부(경남의 낙동강 이서지역, 경북 서남부, 전남 북동부, 충북 남부·동부)는 이미 신라에게 점령되었음
- 통일신라는 757년(경덕왕 16)에 삽평군을 승평군으로, 원촌현은 해음현으로, 돌산현은 노산현으로, 마로현은 희양현으로 개칭하여 관할함

##### 1.1.2 고려시대

- 성종(981~997)대에는 지명에서 백제적, 신라적인 요소를 제거하고 분위기를 일신시키기 위해 행정구역의 명칭을 개정하였으며, 그때 삽평(승평)군은 ‘승주’로 개칭·승격되었으나, 지방관이 배치된 것은 아니고 관호만의 승격이었지만, 당시 승주(순천)의 정치적 위치가 중요했기 때문임
- 1036년(정종 2)에 승주목 관할영지였던 낙안군과 곡성군 및 그 부근의 4소·2부곡이 모두 나주목으로 이속되면서 승평군으로 강등되었으나, 1309년(충선왕1)에 승평군이 다시 승주목으로 승격되었다가, 1310년에 다시 순천부로 개칭됨. 이때 처음으로 순천이라는 명칭이 등장함

##### 1.1.3 근대

- 광복이후 1949년 8월 14일 순천읍이 부(府)로 승격되고 순천군이 승주군으로 개칭되었으며, 지방자치제의 실시에 따라 다음날 순천부는 순천시로 승격되어 순천시와 승주군으로 분리됨
- 1995년 1월 1일 순천시와 승주군이 재통합하여 순천시로 행정구역이 개편됨
- 1998년 10월 12일 용수동(삼거동, 와룡동), 영옥동(영동, 옥천동), 행금동(행동, 금곡동)을 향동으로 통폐합하고, 대평동(교량동, 대룡동, 흥내동), 덕흥동(오천동, 덕월동, 야흥동), 인안동(인월동, 안풍동, 대대동)을 도사동으로 통폐합함
- 2003년 10월 20일 왕조동을 왕조1동과 왕조2동으로 분리하여 현재 1읍, 10면, 13동이 됨

### 순천시 발전연혁

| 년 대        | 연 혁  |
|------------|--|
| 삼한시대       | 마한에 속함   |
| 삼국시대       | 본군지역은 백제에 속하여 감평군이라 칭함   |
| 통일신라       | 757년 승평으로 개칭하고 부유현을 비롯 여수 돌산까지 포함                                |
| 고려시대       | 성종14년(995년) 승주군으로 승격   |
| 조선시대       | 지방관제 개정에 따라 순천군으로 개칭   |
| 1910.      | 낙안군 폐지로 관할지역 등은 순천군에 편입  |
| 1911. 4. 1 | 소안면, 장평면을 합하여 순천면으로 개칭   |
| 1914.      | 군내 각 면을 개폐하여 14면으로 책정  |
| 1921. 3    | 동초면을 분할하여 일부는 보성군에 일부는 별량면에 병합                                   |
| 1931.11. 1 | 순천면을 순천읍으로 승격  |
| 1949. 8.15 | 순천읍과 도사면 일부, 해룡면 일부를 분리하여 순천시로 승격<br>종래의 순천군은 승주군으로 개칭(11면으로 개편) |
| 1973. 7. 1 | 보성군 문덕면 한천리가 송광면에 편입   |
| 1983. 2.15 | 곡성군 석곡면 운룡리가 주암면에 편입(대통령령 11027호)                                |
| 1985.10. 1 | 쌍암면이 승주읍으로 승격(대통령령 11772호)                                       |
| 1995. 1. 1 | 순천시와 승주군의 통합으로 통합 순천시 출범(1읍 10면 16개동)                            |
| 1998.10.12 | 용수·영옥·행금을 향동으로, 대평·덕흥·인안을 도사동으로 통폐합(1읍 10면 12개동)                 |
| 2003.10.20 | 왕조동을 왕조1동, 왕조2동으로 분동(1읍 10면 13개동)                                |

## 1.2 도시계획 연혁

- 1941년 1월 순천시 동지역에 조선총독부에 의해 지정된 50.92km가 최초 도시계획구역임
- 1972년 4월 건설부는 최초 구역면적의 약 2.5배에 달하는 127.07km를 도시계획구역으로 결정
- 1984년 2월 건설부로부터 최초의 순천도시기본계획이 승인됨
- 도시계획 변경결정, 용도지구 및 도시계획시설 결정(변경) 및 지적승인 등을 거쳐 1991년 3월 건설부로부터 순천도시기본계획 변경승인을 득함
- 1995년 1월 지방관제 개편으로 순천시와 승주군을 통합하여 도농복합형태의 새로운 순천시가 출범하였으며, 이에 따라 2016년을 목표로 순천도시기본계획이 1998년 2월에 변경됨

- 2008년 5월 순천시 동지역, 주암, 낙안, 황전, 승주도시계획구역에 한정되었던 계획범위를 순천시 행정구역 전체로 확장하였으며, 2025년을 목표로 국토해양부로부터 순천도시기본계획이 승인됨
- 2009년 4월 「2013 순천만국제정원박람회」 개최 정부 승인에 따라 세계 제5대 연안습지 순천만과 연계하여 2013 순천만국제정원박람회장을 세계유일의 생태정원으로 만들어 대한민국 대표브랜드로 육성하고자 2009년 12월 「2025년 순천도시기본계획」이 도로부터 변경 승인됨

### 순천시 도시계획 연혁

| 결정년도         | 도시계획 연혁                                  | 구역면적(km) |
|--------------|--|----------|
| 1941. 1. 10  | 도시계획구역 결정(조선총독부 고시 519호)                 | 50.92    |
| 1972. 4. 12  | 도시계획 변경 재정비(건설부 고시 134호)                 | 127.07   |
| 1976. 3. 27  | 도시계획 변경 재정비(건설부 고시 37호)                  | 55.20    |
| 1976. 9. 21  | 도시계획시설결정 및 지적승인(전라남도 고시 174호)            | -        |
| 1978. 6. 24  | 지구지정 및 지적승인(전라남도 고시 111호)                | -        |
| 1980. 5. 9   | 제3토지구획정리사업지구 결정(건설부 고시 129호)             | -        |
| 1984. 2. 20  | 순천도시기본계획 승인(건설부)                         | 91.44    |
| 1985. 12. 6  | 도시계획변경 재정비(건설부 고시 534호)                  | 59.60    |
| 1987. 2. 19  | 용도지구 및 도시계획시설 결정(변경) 및 지적승인(전라남도 고시 25호) | -        |
| 1991. 3. 12  | 순천도시기본계획 변경승인(건설부)                       | 113.64   |
| 1993. 9. 21  | 도시계획 변경 재정비(전라남도 고시 258호)                | 94.85    |
| 1995. 1. 1   | 도농통합 순천시 발족                              | 130.19   |
| 1998. 2. 28  | 도농통합에 따른 기본계획 변경                         | 270.53   |
| 1999. 12. 9  | 국도이용계획 변경 결정(도시지역확장 변경)(건설교통부 고시 379호)   | 193.88   |
| 2001. 11. 30 | 도시계획구역 확장                                | 171.1    |
| 2008. 5. 6   | 2025년 순천도시기본계획 승인(국토해양부)                 | 936.06   |
| 2009. 3. 27  | 순천 도시관리계획변경(재정비)결정(전라남도 고시 127호)         | 936.06   |
| 2009. 12. 31 | 2025년 순천도시기본계획(문화공원) 변경 승인(전라남도)         | 936.06   |

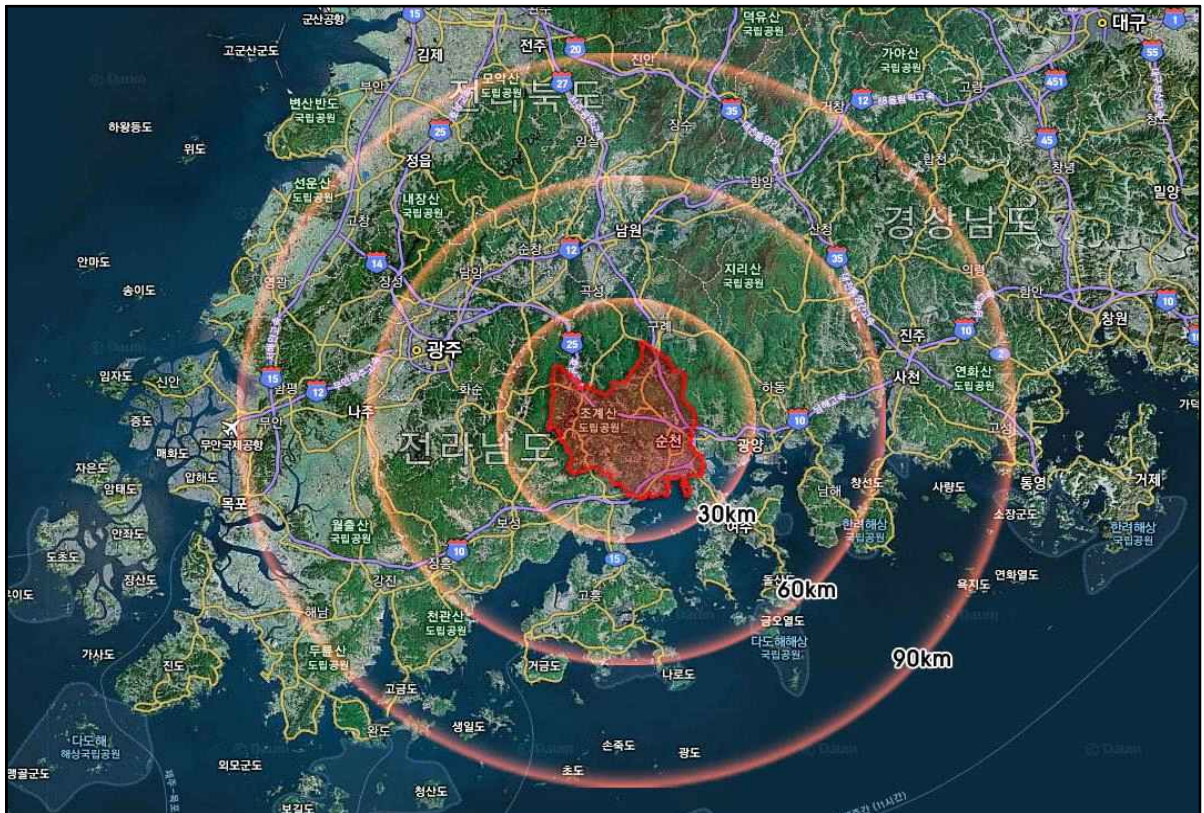
## 2. 도시특성

### 2.1 자연환경적 특성

#### 2.1.1 지리적 위치

- 순천시는 국토계획공간구조상 광주전남권중 광양만권에 속해 있고, 주요 도시와의 공간적 거리는 순천시청에서 직선거리로 광주광역시와 70km, 목포시와 126km, 여수시와 37km, 광양시와는 12km에 이룸
- 여수시와 광양시에 진입하기 위한 관문으로서의 역할을 수행하고 있으며, 전라남도와 경상남도를 연결하는 거점이 되고 있음
- 동측으로는 광양시, 서측으로는 화순군과 보성군, 남측으로는 여수시, 북측으로는 곡성군, 구례군과 접하고 있음
- 주요 도로는 호남고속도로와 남해고속도로, 순천~완주간 고속도로가 관통하고, 국도 2호선(목포~부산), 국도 17호선(전주~여수)이 통과하고 있으며, 전라선과 경전선을 통해서 여러 도시와 연결된 교통 중심지임

순천시 위치도



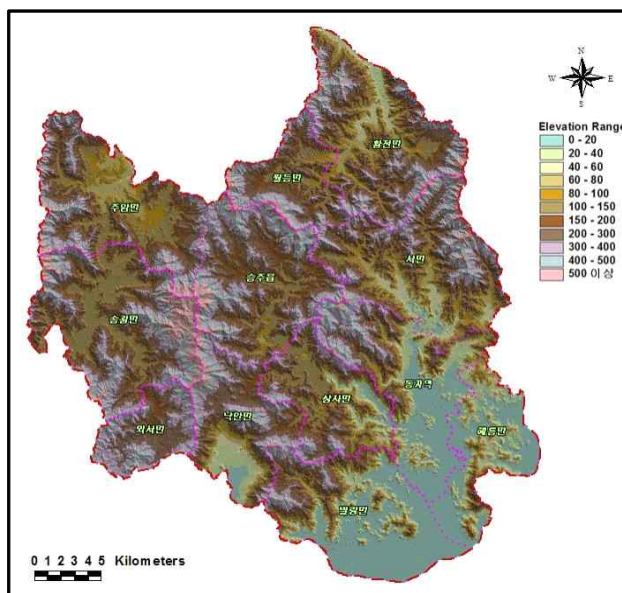
## 순천시 지리적 위치

| 시청소재지                    | 단  | 경도와 위도의 극점 |                                | 연장거리     |
|--------------------------|----|------------|--------------------------------|----------|
|                          |    | 지명         | 극점                             |          |
| 순천시 장명로 30<br>(정천동 53-1) | 동단 | 해룡면 호두리 당두 | 동경 127° 35' 18" 북위 34° 53' 03" | 동서간:38km |
|                          | 서단 | 송광면 월산리 석시 | 동경 127° 10' 37" 북위 34° 58' 32" | 남북간:39km |
|                          | 남단 | 별량면 구룡리 용두 | 동경 127° 25' 18" 북위 34° 49' 39" | 해안선:36km |
|                          | 북단 | 황전면 비촌리 칠안 | 동경 127° 24' 32" 북위 35° 11' 08" | 주위:178km |

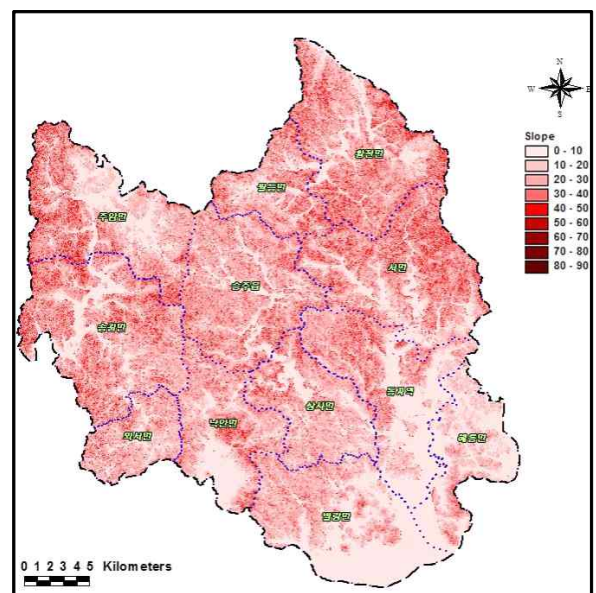
## 2.1.2 지형지세

- 순천시 지형은 동측으로 노령산맥의 지류인 백운산맥에 속한 봉화산과, 서북으로는 소백산맥의 자락인 조계산, 비봉산, 남산 등의 크고 작은 산악이 발달한 분지형 도시이며 토질은 화강암, 편마암으로 토심이 깊고, 중성토양으로 침엽수 생육에 적합함
- 순천만과 접해있는 남쪽지역의 평야는 대체로 비옥한 편이나 평균해수면과 불과 4m 정도의 표고차를 나타내는 저지대로 홍수 시 침수의 위험이 큰 지역임
- 산지의 골짜기를 따라 흐르는 대소 하천의 유역과 해안지역에 발달한 평야는 비옥하며 토심이 깊고 잘 가꾸어져 있어서, 각종 농산물이 생산되고 있을 뿐만 아니라 축산 등이 활발하게 이루어지고 있음

표고분석도



경사분석도

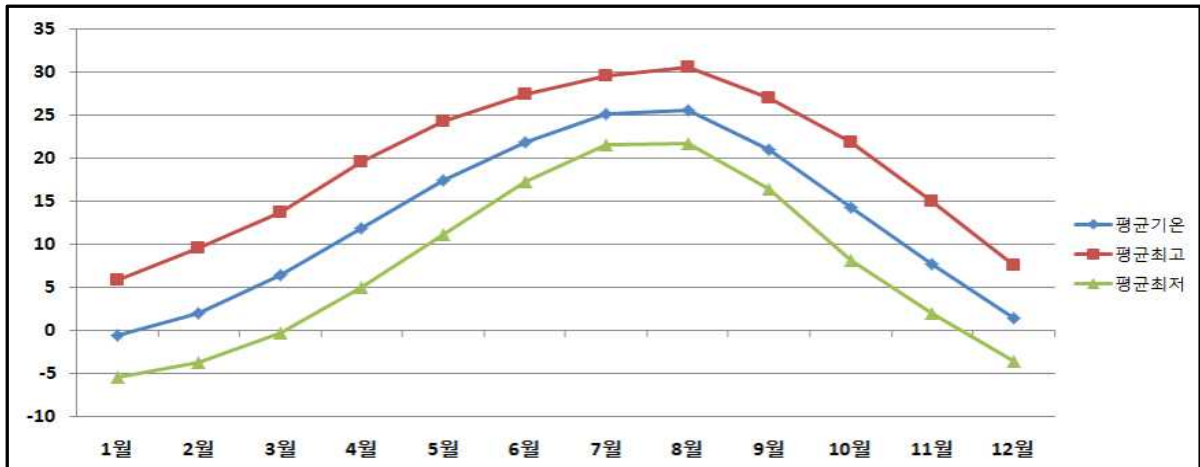


### 2.1.3 기후

- 순천시의 기후적 특성은 한반도의 남부 내륙에 위치하고 순천만과 인접하고 있어 내륙성기후와 남해안의 해양성기후의 영향을 동시에 받고 있음
- 연중온난한 기후분포를 보이며 6월부터 9월까지의 고온다습한 해양성기후를, 동절기에는 대륙성기후의 영향을 받아 한냉 건조함
- 순천시의 지난 10년간 연평균 기온은 12.8℃이며 8월 평균기온이 25.6℃로 가장 높고, 1월 평균기온이 -0.6℃로 가장 낮음
- 순천시의 지난 10년간 연평균 강수량은 1,608.7mm이고 7월이 399.6mm으로 가장 높고, 12월이 19.0mm로 가장 낮게 나타나는데 순천시는 다우지역에 속하나 연간 강수분포가 매우 불규칙하고, 집중강우, 태풍 등에 의한 피해가 큰 지역임

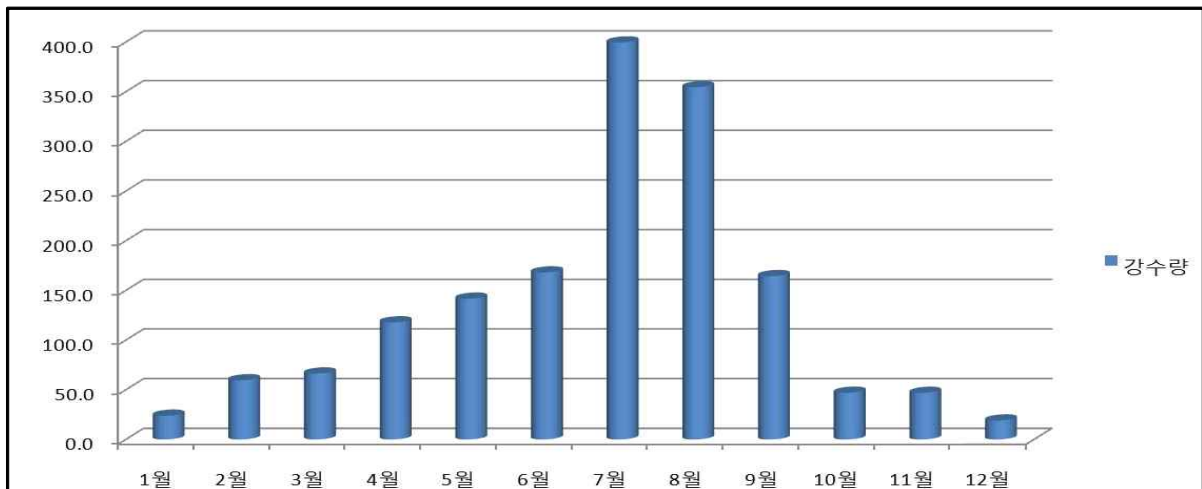
지난 10년간 월별 평균기온

(단위 : °C)



지난 10년간 월별 평균강수량

(단위 : mm)



### 2.1.4 수계

- 순천시는 한반도 남부에 위치한 순천만 연접지역으로 크고 작은 하천들이 많이 발달되어 있고 옥천, 이사천, 상사천, 해룡천 등이 도심을 남북을 관통하는 동천으로 합류, 순천만으로 유입
- 순천시의 수계는 순천만과 보성강유역으로 유입되는 수계로 대분되며, 하천의 총길이는 685km로서 국가하천 2개소, 지방하천 54개소, 기타 하천 252개소로 총 308개소 임
- 국가하천의 연장은 섬진강과 보성강 2개의 34km이며, 지방 하천은 282km임
- 수계 집수구역은 순천만과 광양만으로 유입되는 동남방향과 보성강으로 유입되는 북서방향이며, 지류는 동서와 남북방향으로 형성됨

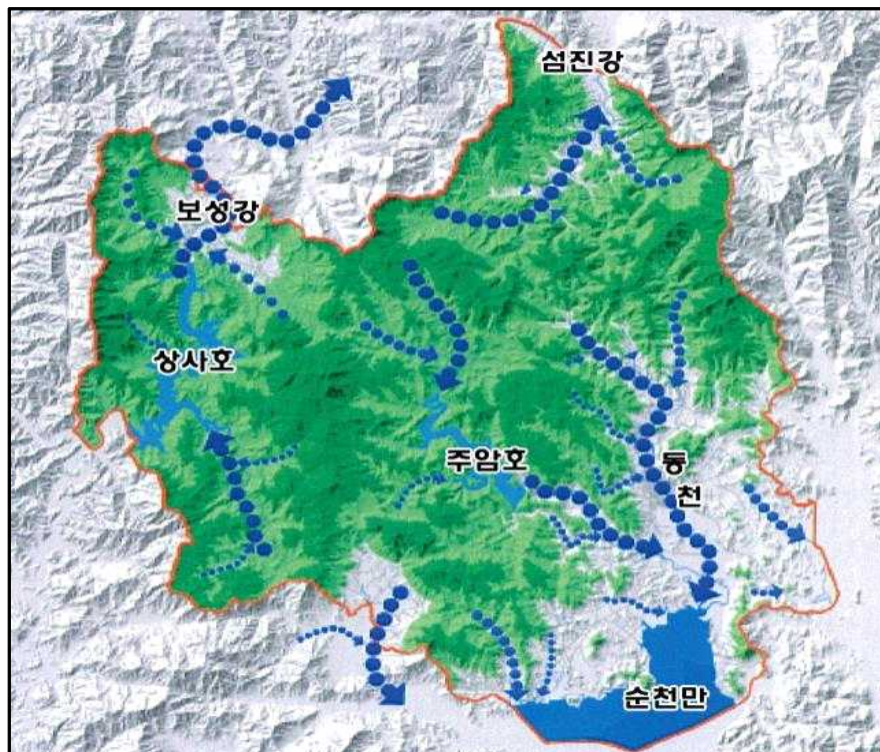
#### 하천개수현황

(단위 : km)

| 구 분 | 하천수(개소) | 총연장 | 요개수 | 기개수 | 미개수 | 개수율(%) |     |
|-----|---------|-----|-----|-----|-----|--------|-----|
| 계   | 308     | 685 | 727 | 414 | 312 | 57     |     |
| 별 명 | 국 가 하 천 | 2   | 34  | 28  | 28  | -      | 100 |
|     | 지 방 하 천 | 54  | 282 | 438 | 243 | 195    | 55  |
|     | 기 타     | 252 | 369 | 261 | 143 | 117    | 55  |

자료: 순천시 통계연보, 2015

#### 수계분석도



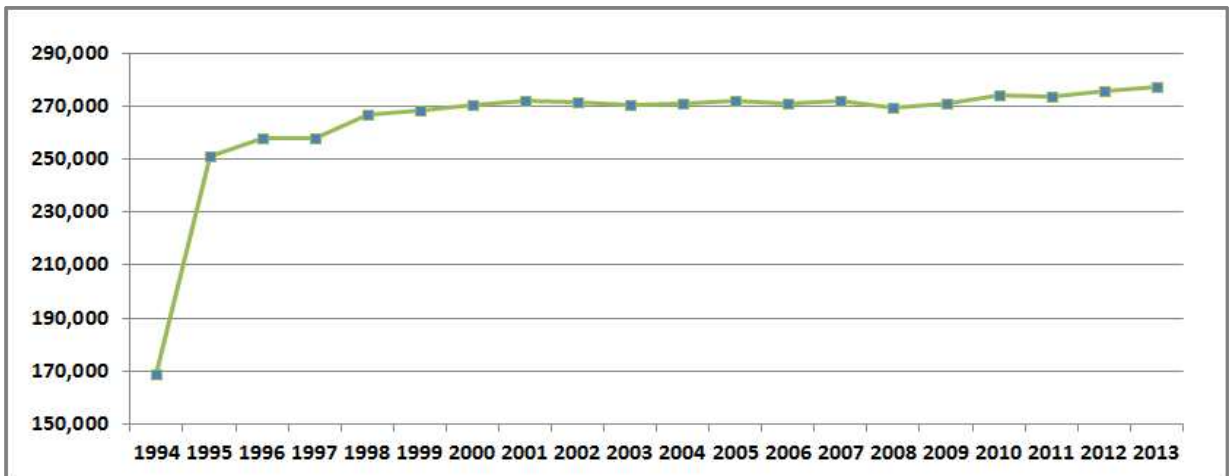
## 2.2 인문환경적 특성

### 2.2.1 인구 및 가구

- 2013년 기준 순천시의 총인구는 277,345명(남 138,329명, 여 139,016명)임
- 2000년 이후부터 현재까지 큰 증감 없이 지속적으로 인구수가 증가되고 있음
- 세대수는 2013년 기준 총 104,507세대이며 세대당 인구수는 1994년 3.6인, 2002년 3.1인, 2013년 2.7인으로 지속적인 핵가족화 및 가구분화의 경향을 보이고 있음
- 인구밀도는 304.6인/km<sup>2</sup>이며 동·읍·면 별로 보면 왕조2동이 18,145.0인/km<sup>2</sup>로 가장 높고 송광면이 16.2인/km<sup>2</sup>로 가장 낮게 나타나고 있음
- 2013년 기준 순천시의 연령별·성별 인구수는 남녀 모두 40대가 가장 많으며, 65세 이상이 12.4%를 차지하고 있어 고령화사회(기준 7% 이상)에 진입하였음

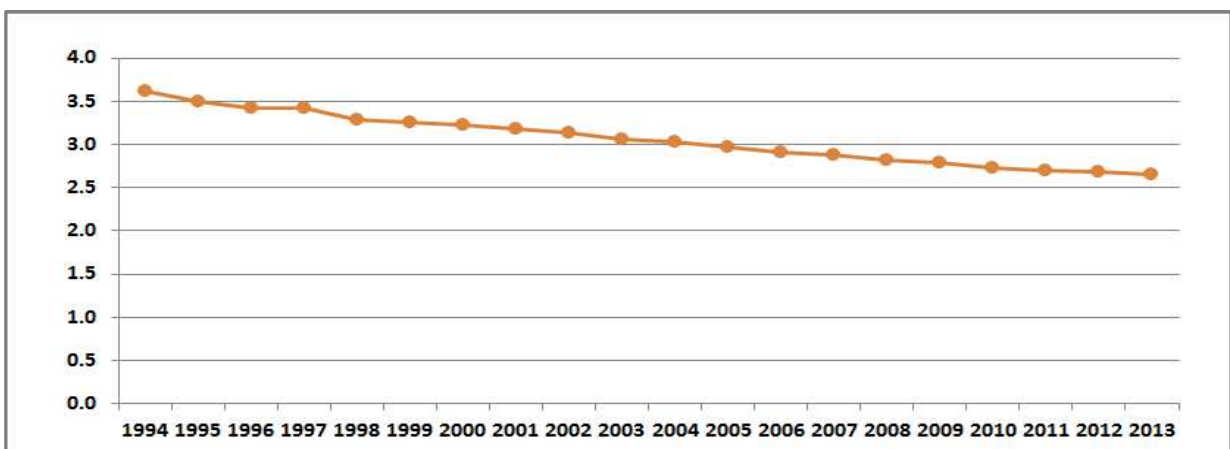
인구수 변화추이

(단위 : 인, 년)



세대당 인구수 변화추이

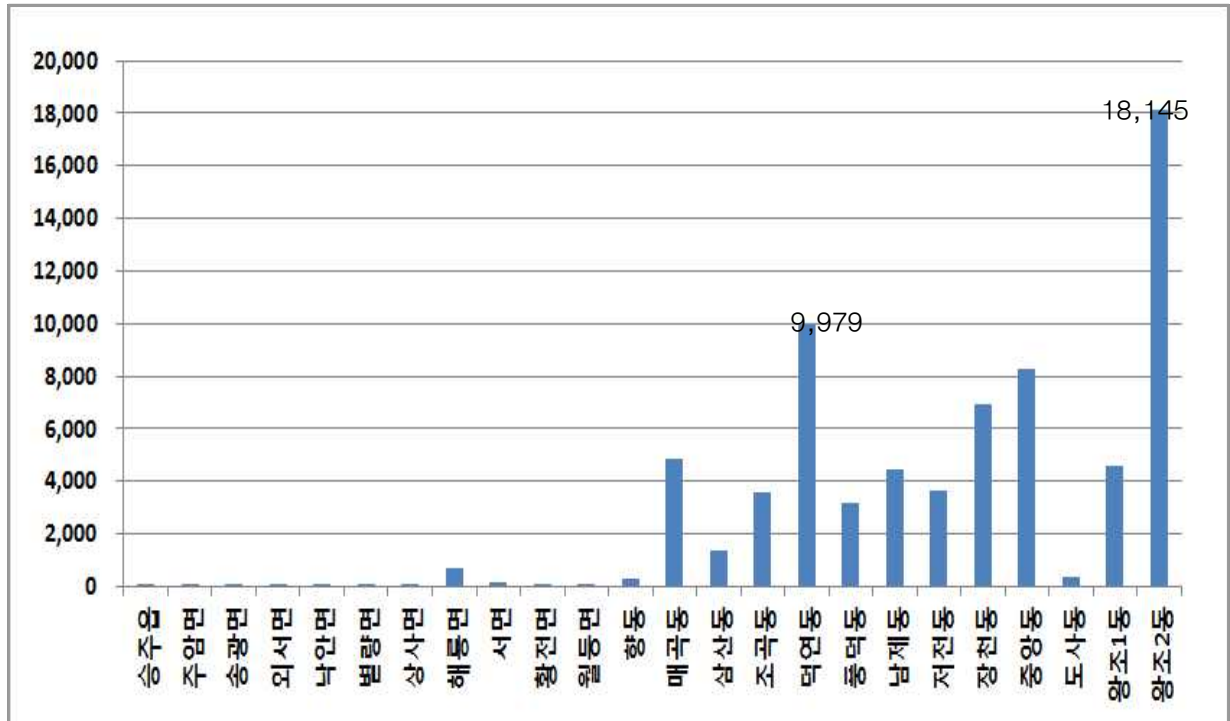
(단위 : 인/세대, 년)





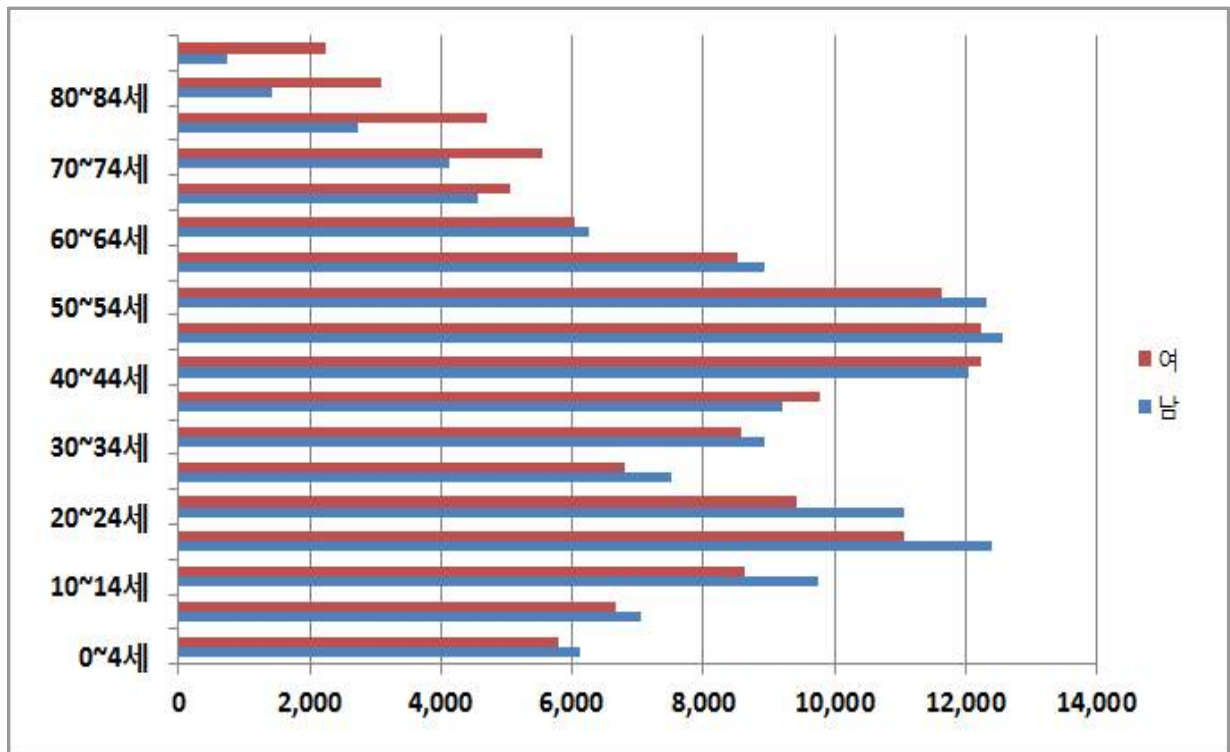
읍면동별 인구밀도 현황(2013년)

(단위 : 인/km<sup>2</sup>)



연령별·성별 인구수(2013년)

(단위 : 인)



### 2.2.2 토지이용

- 소백산맥의 자락인 모후산, 조계산 등 크고 작은 산악이 발달하여있고 남북이 약간 길쭉한 듯 펼쳐져 있으며 북쪽은 반달모양을 하고 있음
- 지형의 기복과 평균 경사도가 심하나 평야는 비옥하고 계곡과 골짜기가 많아 비교적 물이 풍부하고 깨끗함
- 순천시 총면적은 935.73km<sup>2</sup>이며 도시지역 면적은 198.75km<sup>2</sup>로 이중 주거지역은 20.67km<sup>2</sup>, 상업지역은 3.00km<sup>2</sup>, 공업지역은 4.73km<sup>2</sup>, 녹지지역이 170.35km<sup>2</sup>로 나타남
- 토지지목별 면적(해면부 제외)은 임야 621.67km<sup>2</sup>으로 68.3%를 차지하고, 답이 107.21km<sup>2</sup>으로 11.8%, 전이 55.54km<sup>2</sup>로 6.1%를 나타내고 있음

용도지역별 지정 현황(2013년)

| 구 분      |       | 면 적(km <sup>2</sup> ) | 구성비(%) | 비고  |  |
|----------|-------|-----------------------|--------|-----|--|
| 용도지역 총합계 |       | 935.73                | 100.0  |     |  |
| 도시지역     | 계     | 198.75                | 21.2   |     |  |
|          | 시가지지역 | 소계                    | 28.39  | 3.0 |  |
|          |       | 주거지역                  | 20.67  | 2.2 |  |
|          |       | 상업지역                  | 3.00   | 0.3 |  |
|          |       | 공업지역                  | 4.73   | 0.4 |  |
|          | 녹지지역  | 170.35                | 18.3   |     |  |
| 관리지역     |       | 210.27                | 22.5   |     |  |
| 농림지역     |       | 424.14                | 45.3   |     |  |
| 자연환경보전지역 |       | 102.57                | 11.0   |     |  |

자료: 순천시 통계연보, 2015

지목별 토지이용 현황(2013년) \_ 지적기준

| 구 분                   | 계      | 전     | 답      | 임야     | 대지    | 도로    | 하천    | 기타    |
|-----------------------|--------|-------|--------|--------|-------|-------|-------|-------|
| 면 적(km <sup>2</sup> ) | 910.43 | 55.54 | 107.21 | 621.67 | 21.50 | 26.56 | 12.99 | 64.96 |
| 구성비(%)                | 100.0  | 6.1   | 11.8   | 68.3   | 2.4   | 2.9   | 1.4   | 7.1   |

자료: 순천시 통계연보, 2015

## 2.2.3. 산업구조

- 2013년 사업체수 기준으로 도·소매업이 전 사업체의 약 29.3%로 상대적으로 가장 많이 분포하며, 숙박음식점업, 기타서비스업, 교육서비스업, 운수업의 순으로 분포함
- 2013년 종사자수 기준으로 한 순천시의 산업구조는 1차산업이 0.2%, 2차산업 20.1%, 3차산업 79.8%로 구성되어 상대적으로 3차 산업에 집중되어 있음

산업별 사업체 및 종사자수(2013년)

| 구     | 분                       | 사업체     |        | 종사자     |        |
|-------|-------------------------|---------|--------|---------|--------|
|       |                         | 업체수(개소) | 구성비(%) | 종사자수(명) | 구성비(%) |
| 합     | 계                       | 19,313  | 100.0  | 87,508  | 100.0  |
| 1차 산업 | 소 계                     | 12      | 0.1    | 159     | 0.2    |
|       | 농업·임업·어업                | 9       | 0.0    | 124     | 0.1    |
|       | 광업                      | 3       | 0.0    | 35      | 0.0    |
| 2차 산업 | 소 계                     | 1,816   | 9.4    | 17,554  | 20.1   |
|       | 제조업                     | 1,025   | 5.3    | 6,662   | 7.6    |
|       | 전기·가스·증기·수도             | 15      | 0.1    | 332     | 0.4    |
|       | 하수·폐기물처리, 원료재생 및 환경복원업  | 37      | 0.2    | 577     | 0.7    |
|       | 건설업                     | 739     | 3.8    | 9,983   | 11.4   |
| 3차 산업 | 소 계                     | 17,485  | 90.5   | 69,795  | 79.8   |
|       | 도매 및 소매                 | 5,665   | 29.3   | 15,318  | 17.5   |
|       | 숙박 및 음식점업               | 4,118   | 21.3   | 11,011  | 12.6   |
|       | 운수업                     | 1,107   | 5.7    | 3,252   | 3.7    |
|       | 출판, 영상, 방송통신 및 정보서비스업   | 76      | 0.4    | 1,087   | 1.2    |
|       | 금융보험업                   | 286     | 1.5    | 4,844   | 5.5    |
|       | 부동산 및 임대업               | 490     | 2.5    | 2,225   | 2.5    |
|       | 전문, 과학 및 기술서비스업         | 328     | 1.7    | 1,998   | 2.3    |
|       | 사업시설관리 및 사업지원서비스업       | 236     | 1.2    | 1,709   | 2.0    |
|       | 공공행정·국방 및 정보통신업         | 71      | 0.4    | 3,267   | 3.7    |
|       | 교육서비스업                  | 1,135   | 5.9    | 9,210   | 10.5   |
|       | 보건·사회복지사업               | 686     | 3.6    | 8,518   | 9.7    |
|       | 예술, 스포츠 및 여가관련서비스업      | 716     | 3.7    | 2,122   | 2.4    |
|       | 협회 및 단체, 수리 및 기타 개인서비스업 | 2,571   | 13.3   | 5,234   | 6.0    |

자료: 순천시 통계연보, 2014

## 2.3 생활환경적 특성

### 2.3.1 가구 및 주택

- 순천시의 총가구수는 2013년 95,285가구이며 주택수는 97,924호로 주택보급률은 102.8%이며 2008년 시점을 기준으로 주택보급률이 100.00%를 넘어서고 있음
- 주택유형별로 살펴보면 단독주택이 42,019호로 전체의 42.9%를 차지하고 있고, 아파트는 61.7%, 연립주택이 0.9% 다세대주택이 0.4%를 차지하고 있음
- 주택유형중 아파트 위주로 주택수가 점점 늘어나고 있어, 아파트 비중이 점차 높아지고 있음

가구수, 주택수 및 주택보급률 추이

| 구분        | 2007년  | 2008년  | 2009년  | 2010년  | 2011년  | 2012년  | 2013년  |
|-----------|--------|--------|--------|--------|--------|--------|--------|
| 일반가구수(가구) | 94,599 | 89,133 | 89,863 | 89,484 | 90,774 | 94,222 | 95,285 |
| 주택수(호)    | 94,052 | 93,450 | 94,318 | 95,799 | 98,343 | 98,485 | 97,924 |
| 주택보급률(%)  | 99.4   | 104.8  | 105.0  | 107.1  | 108.3  | 104.5  | 102.8  |

자료: 순천시 통계연보, 2014

주택 유형별 변동추이

(단위 : 호)

| 시 점   | 합 계    | 단독주택   | 아파트    | 연립주택  | 다세대주택 | 비거주용<br>건물내주택 |
|-------|--------|--------|--------|-------|-------|---------------|
| 2004년 | 88,946 | 37,231 | 47,460 | 1,198 | 888   | 2,169         |
| 2005년 | 90,787 | 37,251 | 49,281 | 1,198 | 888   | 2,169         |
| 2006년 | 92,655 | 37,450 | 50,925 | 1,198 | 913   | 2,169         |
| 2007년 | 94,052 | 37,972 | 51,512 | 1,247 | 1,152 | 2,169         |
| 2008년 | 93,450 | 39,030 | 51,864 | 895   | 312   | 1,349         |
| 2009년 | 94,318 | 39,487 | 52,275 | 895   | 312   | 1,349         |
| 2010년 | 95,799 | 50,996 | 52,846 | 895   | 324   | 1,349         |
| 2011년 | 98,343 | 41,584 | 54,102 | 939   | 324   | 1,394         |
| 2012년 | 98,485 | 45,768 | 57,287 | 810   | 347   | 958           |
| 2013년 | 97,924 | 42,019 | 60,403 | 922   | 441   | 103           |

자료: 순천시 통계연보, 2014

## 2.3.2 택지개발사업 현황

- 순천시 현재 분양중이거나 공급 추진 중인 개발사업 및 주택건설사업 등을 살펴보면 2030년까지 약 27,256호의 주택이 공급예정임
- 광양만권 경제자유구역에 위치한 해룡면의 신대배후단지, 선월하이파크, 연향상삼지구 등 주택 공급물량이 전체의 64.0%를 차지하고 있음
- 도심인 동지역의 주택건설은 시가화예정용지로 개발중인 용당지구, 오천지구의 개발사업이 진행중이며, 기타 도심의 미개발지를 활용한 다양한 유형의 주택건설이 진행중으로 전체의 36.0%임
- 2015년 기 공급된 물량을 제외하면 2030년까지 추가 공급계획 예정인 주택수는 18,812호로 향후 주택공급계획 수립시 이를 감안한 주택공급이 필요

개발사업 및 주택건설사업 등에 의한 신규주택 공급계획

| 구 분       | 계획인구<br>(인) | 주택수(호) |       |        |       |       | 구성비(%) |
|-----------|-------------|--------|-------|--------|-------|-------|--------|
|           |             | 합 계    | 2015년 | 2020년  | 2025년 | 2030년 |        |
| 합계        | 74,792      | 27,256 | 8,444 | 11,812 | 3,500 | 3,500 | 100.0  |
| 해룡면       | 47,850      | 18,600 | 5,500 | 6,100  | 3,500 | 3,500 | 64.0   |
| 신대배후단지    | 30,000      | 11,000 | 5,500 | 5,500  | -     | -     | 40.1   |
| 선월하이파크    | 16,300      | 7,000  | -     | -      | 3,500 | 3,500 | 21.8   |
| 연향상삼지구    | 1,550       | 600    | -     | 600    | -     | -     | 2.1    |
| 동지역       | 28,942      | 8,656  | 2,944 | 5,712  | -     | -     | 36.0   |
| 가곡지구      | 6,400       | 530    | 530   | -      | -     | -     | 8.6    |
| 용당지구      | 2,371       | 900    | -     | 900    | -     | -     | 3.2    |
| 오천지구      | 10,671      | 3,780  | -     | 3,780  | -     | -     | 14.3   |
| 매곡주공      | 2,200       | 795    | -     | 795    | -     | -     | 2.9    |
| 다인아파트     | 400         | 149    | 149   | -      | -     | -     | 0.5    |
| 송보아파트     | 2,100       | 757    | 757   | -      | -     | -     | 2.8    |
| 로직하우징아파트  | 1,400       | 498    | 498   | -      | -     | -     | 1.9    |
| 대광로제비양아파트 | 1,000       | 364    | 364   | -      | -     | -     | 1.3    |
| 해광상그릴라    | 400         | 140    | 140   | -      | -     | -     | 0.5    |
| 기타 단독주택   | 2,000       | 743    | 506   | 237    | -     | -     | 2.7    |

### 3. 도시세력권

#### 3.1 행정권

- 일반적인 행정권역이 미치는 범위는 순천시 행정구역 전지역으로서, 910.43km<sup>2</sup>(해면부 제외)의 면적에 1읍 10면 13개의 행정동과 33개의 법정동으로 구성되어 있음
- 도시계획 수립과 집행에 의해 관리하는 도시계획 행정권역은 순천시 행정구역 전역으로 총 936.06km<sup>2</sup>를 범위로 하고 있음

#### 3.2 경제권

- 출퇴근 고용인구, 공급원료, 소비상품, 시장이용권 등 순천시에 대한 경제적 관계가 큰 직접영향 지역은 순천시를 중심으로 반경 20~30km권내에 입지하고 있는 광양시, 구례군 및 보성군 임
- 광역적 경제권역으로는 여수시, 광양시 등의 광양만권과 경상남도 지역(하동, 남해)까지 그 영향을 미치고 있음

#### 3.3 사회권

- 학교, 병원, 도서관, 박물관 등 문화 시설, 체육시설 등 생활서비스시설을 이용하는 지역적 범위인 사회적 영향 권역은 순천시가 광양만권의 중추관리 기능과 중심지위를 담당하고 있는 점을 감안하면 전남지역은 물론 경상남도 일부지역까지 해당되고 있음

#### 3.4 환경권

- 자연환경보전을 위한 광역녹지축, 농업보전축, 수계축을 중심으로 순천시 주변 여수, 광양, 화순, 보성, 곡성, 구례 일대와 순천만, 광양만까지를 환경권으로 설정

도시 세력권도



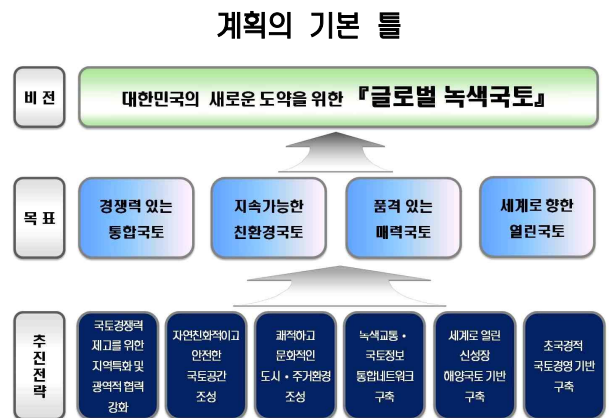
## 4. 도시발전 전망 및 잠재력

### 4.1 상위계획 및 관련계획

#### 4.1.1 제4차 국토종합계획 수정계획(2011~2020)

##### 가. 계획의 비전

- 동북아시아 중심에 위치한 한반도의 장점을 최대한 활용하고 FTA시대의 글로벌 트렌드를 수용하여 유라시아-태평양 지역을 선도하는 **글로벌 국토 실현**
- 정주환경, 인프라, 산업, 문화 복지 등 전 분야에 걸쳐 국민의 꿈을 담을 수 있는 국토 공간을 조성하고, 저탄소 녹색성장의 기반을 마련하는 **녹색국토 실현**



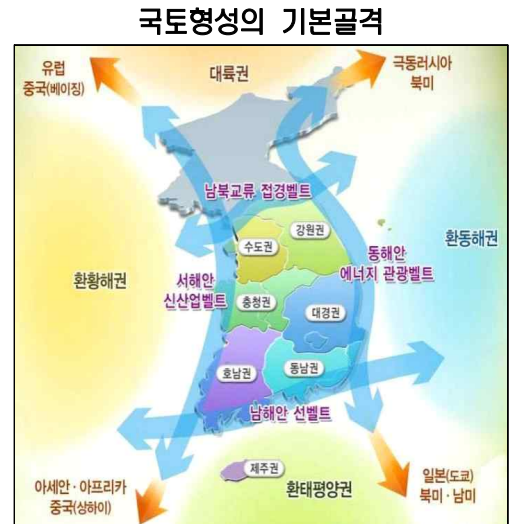
##### 나. 기본목표

- 경쟁력 있는 「통합국토」
  - 개별 지역이 통합된 광역적 공간단위에 기초한 신국토골격을 형성하여 지역특화발전 및 동반 성장을 유도
  - 남북간 신뢰에 기반한 경제협력과 국토통합을 촉진
- 지속가능한 친환경국토
  - 경제성장과 환경이 조화되고 에너지·자원 절약적인 친환경국토 형성
  - 기후변화로 인한 홍수·가뭄 등 재해에 안전한 국토 구현
- 품격 있는 매력국토
  - 역사·문화자원을 우리 국토공간에 접목한 품격있는 국토 조성
  - 정주환경을 개선하여 국민 모두가 쾌적한 삶을 누리는 매력있는 국토 조성
- 세계로 향한 열린국토
  - 유라시아-태평양 시대에 물류, 금융, 교류의 거점국가로 도약하기 위해 글로벌 개방거점 확충
  - 대륙-해양 연계형 인프라 구축을 통한 유라시아-태평양 지역의 관문기능 강화

#### 다. 국토공간 형성 방향

##### □ 국토공간구조 형성의 기본방향

- 대외적으로는 초광역개발권을 중심으로 개방형 국토발전축을 형성하여 초국경적 교류·협력 기반 강화
- 대내적으로는 5+2 광역경제권을 중심으로 거점도시권 육성, 광역경제권간 연계·협력을 통해 지역의 자립적 발전을 유도



#### 라. 6대 추진전략

##### □ 국토경쟁력 제고를 위한 지역특화 및 광역적 협력

- 국토의 성장잠재력을 극대화하기 위해 3차원 지역발전전략을 발전적으로 수용
- 5+2 광역경제권 발전을 견인하는 도시권 육성
- 국가경제를 견인하는 신성장거점 육성
- 글로벌 경쟁력을 갖춘 신성장 산업입지 육성
- 농·산·어촌 의 녹색성장 기반 구축
- 문화국토 조성을 위한 역사문화관광자원의 연계 활용

##### □ 자연친화적이고 안전한 국토공간 조성

- 강산바다를 연계한 국토 품격의 새로운 창출
- 국민과 강이 어우러지는 친수국토 조성
- 지속가능하고 안전한 국토 생활공간 조성

##### □ 쾌적하고 문화적인 도시주거환경 조성

- 녹색성장 시대에 부응하는 한국형 압축도시(Compact City) 조성
- 삶의 질을 향유할 수 있는 매력적 문화도시 창조
- 인구 감소 및 기존 도심 쇠퇴에 대응하는 도심재생 활성화로 도시경쟁력 제고
- 도시경쟁력 제고를 위한 용도지역체계의 탄력적 적용
- 주거 수준의 선진화 및 주거안전망 확충



### □ 녹색 교통 국토정보 통합네트워크 구축

- 철도 중심의 저탄소 녹색성장형 교통체계 구축
- 선택과 집중을 통한 효율적 도로망 정비를 통해 국토경쟁력 강화 지원
- 교통수단간 기능적 역할분담을 통한 통합연계 교통체계 구축
- 탄소배출을 줄이고 에너지를 절약하는 친환경 교통정책 추진
- 고부가가치 창출 및 동북아 물류 중심국가 성장을 위한 글로벌 물류체계 구축
- 첨단 국토정보 인프라 구축 및 활용을 통한 국토관리 선진화

### □ 세계로 열린 신성장 해양국토 기반 구축

- 해양자원 확보를 위한 활동영역 확장과 해양산업의 국제경쟁력 강화
- 생태계에 기반한 해양자원 및 공간의 통합적 관리

### □ 초국경적 국토경영 기반 구축

- 남북한 교류협력 확대에 대비한 기반 구축
- 유라시아-태평양 시대를 선도하는 글로벌 국토역량 강화
- G20 개발의제 실천을 통한 글로벌 연성국토 개척

## 마. 호남권역의 발전방향

### □ 비전 : “동북아의 신산업, 문화, 관광, 물류 거점”

#### □ 기본목표

- 녹색기술과 융합된 미래 성장산업과 전통산업 육성
- 동북아 문화·관광 거점 육성
- 선진형 물류·교통·정보망 확충
- 인재 육성 및 지식 창출 기반 강화
- 거점도시 경쟁력 강화와 매력 있는 정주환경 조성

## □ 권역의 발전방향

### (1) 지역별 특성화를 통한 성장거점 육성 및 균형발전 촉진

#### ○ 6대 성장거점 육성

- 광주대도시권을 호남권의 중추도시로 육성하고 아시아문화중심 연구개발허브, 융·복합산업 도시로 육성
- 전주 광역도시권을 중심으로 호남 북부의 거점도시 기능을 강화하고 전통문화중심, 교육 및 과학기술, 첨단부품소재 융합도시로 육성
- 새만금권은 국제·업무·산업·관광·레저용지 조성 및 새만금 신항 건설 등을 통해 대중국 게이트웨이로서 글로벌 경쟁거점으로 육성
- 목포권은 무안 및 영암·해남 기업도시를 성장거점으로 개발하고, 무안국제공항 및 다도해를 기반으로 세계적인 해양관광과 대중국 산업 및 교역 중심지역으로 육성
- 광양만권은 경제자유구역 조성 **과 광양컨테이너항, 광양·여천 산업단지, 2012 여수세계박람회 개최를 기반으로 국제적인 산업 및 물류·교역 중심지역으로 육성**

#### ○ 4대 벨트 특성화

- 서해안 벨트 : 군산-목포를 신산업을 중심으로 관광이 보완된 신산업벨트로 육성
- 남해안 벨트 : 목포-광양을 전통문화 중심의 해양관광·녹색벨트로 육성
- 내륙 청정휴양레저벨트 : 동부의 산악·수변을 휴양레저장수 건강기능으로 특화한 관광벨트로 육성
- 수변생태관광벨트 : 북부의 군산(금강)~덕유산을 연계하여 수변 및 산악자원이 결합된 생태 관광벨트로 육성

#### ○ 4대축을 형성하여 공간구조 연계

- 광주~전주 축 : 거점도시 및 고등교육기관을 연계한 지식·첨단산업축으로 육성
- 광주~목포 축 : 신재생에너지, 광융합, 전력산업(한전)을 연계한 녹색 에너지산업축으로 육성
- 광주~광양만 축 : 기초·신소재산업과 부품산업 및 물류산업을 포함한 전통·기간산업축으로 육성
- 전주~익산~군산~새만금 축 : 조선, 자동차, 신재생에너지, 친환경부품소재, 바이오 및 식품산업을 기반으로 한 녹색산업축으로 육성

#### ○ 농·산·어촌의 특화개발

- 농·산·어촌의 특화자원을 활용하여 기술과 문화와 관광이 융복합된 고부가가치 특화산업으로 육성
- 특화산업을 국제적인 브랜드산업으로 육성하고, 교육, 의료 등 정주여건을 향상시켜 삶의 질 제고

## (2) 미래 녹색성장 산업, 전통산업 및 문화·관광산업 육성

- 녹색산업을 지역의 신성장 동력산업 및 융복합산업 육성
  - 신·재생에너지산업과 광융합기반산업, 친환경부품소재산업, 인쇄전자산업, 차세대(복합재) 항공산업을 신성장동력산업으로 집중 육성
  - 신·재생에너지, 친환경부품소재, 미래 지능형 물 관리시스템(Smart Water Grid) 등 신성장산업과 식품, 의료 등 지연산업을 연계한 융복합 기술 개발 및 인프라 구축
- 연구개발특구 지정 및 첨단산업거점 육성
  - 광주 R&D 특구를 지정·개발하고, ROUTE13(광주대도시권)전주~군산~새만금·서남해안·광양만권을 첨단산업거점으로 육성
- 농·산·어촌 지역의 향토산업 육성과 산업발전 기반 구축
  - 향토 농식품산업과 휴양서비스산업 등을 연계한 복합산업화 추진
  - 인력과 연구개발 체계화로 농어촌 산업발전 기반 구축
- 동북아 문화해양관광 허브 및 산악휴양 복합리조트단지 육성
  - 새만금지구와 서남해안 관광레저도시를 연계하여 동북아의 해양관광벨트로 조성하고, 새만금 및 여수를 중심으로 동북아 해양관광허브로 육성
  - 마리나 크루즈항 등 고급 해양레저관광 기반 구축 및 항만 종합개발
  - 농업테마공원 생태마을 조성, 생태관광센터 설립
- 호남광역권의 녹색산업과 문화관광 중심의 특성화 및 연계 개발
  - 다양성과 차별성을 갖춘 국제 문화관광상품(생활문화체험, 문화예술, 농촌생태체험 등) 개발
  - 의료와 뷰티, 라이프 케어가 융합된 신개념 휴양시설 확충
  - 익산백제문화권~김제농경문화권~고창고대선사문화권~전주전통문화도시~광주문화중심도시~영산강고대문화권~서남해안관광레저도시~지리산·덕유산·내장산 연계 개발 및 추진체계 구축
- 산업 육성을 위한 지원체계 강화
  - 주체간 네트워크 구축, 지역정보 인프라 확충, 산·학·연 협력 기술 개발 및 인력 양성

## (3) 선진형 교통, 정보, 물류망 확충

- 국내외 네트워크 중심지로의 인프라 구축
  - 새만금·서남권·광양만권 경제자유구역 및 기업도시, 혁신도시 등 거점간 연계 강화
  - 호남고속철도 조기 완공, 광주송정역 복합환승센터 건설 및 역세권 개발을 추진하고, 광주~순천간 경전선 복선전철화 검토

- 세계와 지역을 통합·연계하는 물류·교통망 확충
  - 새만금지구와 서남해안을 연결하는 광역교통망 확충 및 항공수요 추이에 따라 군산공항 확장 검토
  - 무안국제공항을 거점 국제공항으로 육성하고, 광양·목포·군산항 및 새만금 신항 건설을 통해 동북아의 거점항만으로 육성
- 접근성 증대를 위한 첨단정보인프라 구축
  - 산업기술유통 활성화를 위한 지역정보 인프라 구축 및 유비쿼터스 정보통신망 구축

#### (4) 경쟁력 있는 거점도시 육성 및 매력적인 정주환경 조성

- 과학기술 및 연구개발 역량 강화와 거점 육성
  - 연구개발특구 지정 및 신성장 동력산업 발굴을 위한 산·학·연 컨소시엄 및 기반 구축
  - 광주대도시권과 전주광역도시권을 과학기술 진흥 및 교육·인재양성 거점으로 육성
  - 새만금광양만권 경제자유구역을 연계한 광역적 지식창출 기능 강화
- 광주, 전주~익산~군산, 목포, 순천~여수~광양을 정주거점으로 육성하여 주변 중소도시와 연계한 광역도시권 형성
  - 광주~전주(지식·첨단산업축), 광주~목포(녹색에너지산업축), 광주~광양(전통기간산업축), 새만금~전주(녹색산업축)의 4대 축을 통해 주변 파급효과 극대화
- 거점도시의 도시재생과 도시디자인, 중추서비스산업 육성을 통해 도시기능 및 매력도를 향상하고, 중소도시는 환경친화적 녹색도시 건설과 정주환경 조성을 추진
- 잠재력에 기반한 도·농 연계형 녹색공동체 형성과 청정자연환경 보전·관리
- 기초생활권으로서 농·산·어촌 개발
  - 농·산·어촌 지역의 정주 여건과 생산적 복지 기반 구축 및 공동체 기반 구축
  - 도서 개발 추진체계를 개선하여 도서지역 생활환경 개선 및 내륙과 연계성 강화

#### (5) 광역적 협력과 거버넌스 구축

- 광역적 연계와 협력을 위한 추진체계 및 거버넌스 구축
  - 호남광역권 관광진흥추진기구를 구성하여 도시·해양·산악·농어촌 관광 연계사업 추진
- 광역권내 지자체간 협력사업 추진
  - 관광, 축제, 광역시설 확충 등을 시작으로 자치단체간 공동의 이익을 창출하고, 규모의 경제를 이룰 수 있는 광역적 협력사업 발굴 및 추진

### 4.1.2 남해안권발전 종합계획(2010. 5)

#### 가. 비전

- 남해안을 동북아의 글로벌 복합경제 중심지로 육성하기 위해 발전 비전을 ‘새로운 경제·물류·휴양 허브의 선벨트’로 설정



#### 나. 목표

- 동북아 5위의 경제권 진입
  - 남해안권 1인당 지역총생산(GRDP) 수준을 현재 동북아 6위권에서 5위권으로 도약 (1인당GRDP 현 2만\$수준→ 3만\$이상)
- 새로운 국토성장축 형성
  - 남해안권을 독자적 경제권으로 육성하고 수도권과 상호협력·발전 체계를 구축하여 다핵적 국토 발전을 견인
- 2시간대 통합생활권 달성
  - 인프라 확충 및 동서교류 등 실질적인 경제권을 형성하여 사람과 상품이 2시간대에 교류·이동할 수 있는 통합생활권을 구축

#### 다. 추진전략

##### □ 전략1 : 세계적 해양 관광·휴양지대 조성

- 섬·연안·바다 등 남해안의 독특하고 다양한 지역자원을 적극 활용하여 체류, 휴양, 활동성 레저가 복합된 선진국형 해양 관광 육성
- 남해안만의 고유한 특성 및 개성을 살려 다른 지역과 차별화되는 관광자원을 개발하고 여타 초광역개발권과의 협력·연계도 추진
- 지역주민의 ‘삶’ 과 ‘삶의 공간’ 을 관광자원화하고 일상적 생활공간의 개선을 통해 관광객이 찾아오는 생활형 문화체험 관광 활성화
- 남해안에 산재한 지역자원을 테마로 연계하고 다른 산업과 상호보완적 네트워크 체계 구축을 통한 테마관광의 시너지 효과 창출



□ 전략2 : 글로벌 경제·물류 거점 육성

- 조선, 석유화학, 철강, 기계 등 남해안 주력산업을 고부가가치산업으로 업그레이드를 유도하여 산업의 경쟁력을 강화
- 기존 제조업의 녹색화·첨단화를 통해 항공우주, 신소재, 로봇, 핵과학 등 신산업을 육성하고 기존 기간산업간 융·복합화 추진
- 부산항·광양항 등을 중심으로 사람·자본·물류를 흡입하는 포트비즈니스 밸리를 조성하여 남해안을 동북아 국제경제거점으로 육성
- 남해안의 노후항만을 재정비하고 해양레저 및 복합도시 기능을 도입하여 남해안의 대표적 관광미항으로 조성
- 농수산업 구조를 고도화하고 농수산식품 소비트랜드 변화에 대응하여 농수산업을 고부가가치화하고 지역특화의 토대를 마련



### □ 전략3 : 통합인프라 및 초국경 네트워크 구축

- 남해안권을 2시간대 통합생활권으로 정착하고 동해안권·서해안권 및 내륙거점과 접근성 제고를 위한 연결교통망 확충
- 해양·대륙으로 동시 진출하는 장점을 활용, 국제교류 및 물류산업 발전을 위한 해운, 항공, 크루즈 등 국제교통 네트워크 기반을 구축
- 동북아 주요 경제권과의 초국경적 네트워크를 구축을 위한 경제협력사업 등을 적극 추진하고 광역경제권간의 협력도 강화



### □ 전략4 : 동서통합 및 지역발전 거점 육성

- 남해안의 지역적 특수성을 고려하여 남중권(南中圈)을 동서통합 및 지역 상생발전을 위한 시범지역으로 동·서 통합지대를 조성
- 2012 세계여수박람회 개최를 계기로 남해안의 해안자원을 세계적으로 홍보하고 투자를 활성화하여 해양 휴양·관광의 명소화 추진
- 기 추진중인 혁신도시, 기업도시, 국가산업단지, 경제자유구역, 신발전지역 활성화 등 국책 사업의 차질 없는 추진으로 지역성장거점으로 육성



### 4.1.3 제3차 전라남도종합계획 수정계획(2012~2020)

#### 가. 계획의 비전 및 목표

- 비전 : “동북아의 물류·관광·미래산업 선도지역”
- 기본목표
  - 동북아 성장거점 조성을 위한 물류·교통·정보망 확충
  - 미래 신성장 동력산업과 전통산업의 육성으로 지역경제 활성화
  - 환경산업 및 친환경 생명복합농업 육성으로 저탄소 녹색성장 선도
  - 신 해양관광 중심지로서 동북아의 해양문화관광 거점 조성
  - 매력 있는 정주환경 및 선진 복지·교육 여건 구축

#### 나. 발전방향

- 지속가능한 지역개발을 위한 신성장 동력 프로젝트 추진
- 기술혁신과 일자리를 창출하는 미래형 신산업 육성
- 전국 제일의 「녹색산업」 중심지 육성
- 세계와 지역을 통합하는 글로벌 발전거점 및 광역교통망 확충
- 동북아의 문화관광 허브 조성
- 자원의 체계적 개발과 자연환경의 효율적 이용
- 자연친화형 정주여건 조성 및 복지수준 향상

#### 다. 지역발전 공간구조





#### 라. 동부권(여수, 순천, 광양, 구례, 고흥) 비전 및 발전목표

##### □ 비전 : 환태평양권 물류-생태관광 미래산업 개방 거점

##### □ 발전목표

- 동북아의 신산업 거점
  - 기존 제조업의 고도화·첨단화를 통한 신산업 육성
  - 동북아시아를 대상으로 신산업의 거점으로 육성
- 동북아의 물류산업 거점
  - 동북아시아를 대상으로 물류공간의 거점으로 육성
  - 물류관련 신산업의 집적 및 클러스터 구축을 통한 지역경제 활성화
- 내륙과 해양이 조화되고 연계된 관광의 중심지역
  - 지리산국립공원과 다도해해상국립공원의 관광벨트화
  - 장수웰빙 등과 연계한 관광여가의 휴양벨트화

#### 마. 순천시 기본목표 및 발전방향

##### □ 기본목표

- 주민의 기본적인 삶의 질 보장
- 지역특화자원, 관광자원 활용 향토산업 육성
- 인근 시·군과 연계한 산업의 공동마케팅 강화
- 안정된 일자리와 소득창출 여건 마련

##### □ 발전방향

- 문화·관광
  - 전통과 현대가 어우러진 생태문화관광도시 실현
  - 순천만 글로벌 생태관광 인프라 구축, 2013순천만국제정원박람회 개최 등
- 농림·수산
  - 비전 있고 살고 싶은 농어촌 도시 건설
  - 향토산업 집중 육성, 1읍면동 1특품 육성, 숲 가꾸기 사업, 수목원 조성 등
- 산업·경제
  - 신소재 산업 등 경쟁력을 갖춘 경제도시 실현
  - 해룡산업단지 개발, 신소재산업 기업 유지, 테마형 전통시장 육성 등
- 보건·복지·교육
  - 고루 잘 사는 복지도시, 전국 제일의 평생학습 도시 실현
  - 행복24시 정겨운 순천사람들 운영, 공립보육시설 확충, 지역 인재 육성 등

- 환경
  - 최적의 정주여건을 갖춘 환경도시
  - 상수도 및 하수도 시설 확충, 자연하천 복원, 신재생에너지 보급 사업 등
- 수자원·교통
  - 도시와 농어촌, 인근 시군과 연결하는 교통망 구축
  - 해양 쓰레기 수거 및 처리사업, 광역 버스 정보시스템 구축 등
- 기초생활 기반확충
  - 주민들의 기본적인 삶의 질 보장으로 생태도시 실현
  - 농어촌 도로 정비, 주거환경 개선사업, 기계화 경작로 포장사업 등
- 지역간 연계·협력
  - 인근 시군과 효율적인 사업 추진으로 예산절감
  - 생태탐방로 조성, 자원순환센터 건립, 여수세계박람회 시너지효과 극대화 등

#### 4.1.4 2025년 광양만권 광역도시계획(2006. 5)

##### 가. 기본목표

- 세계시대의 국제경쟁력의 제고
- 국토발전의 불균형성 완화
- 환경보전의식의 증대에 부응
- 정보통신수단의 발달과 지방화에 따른 다원화된 생활공간문화의 창출

##### 나. 기본방향

- 계획권역 전체의 정체성 확립
- 개별 도시의 기능적 특성화와 연계
- 통합적인 토지이용과 기반시설 정비

##### 다. 추진전략

###### □ 공간구조

- 여수, 순천, 광양 구도심 중심핵으로서의 기능을 유지하되 주민생활과 관련된 기능들은 부핵 및 지역·지구중심의 신규 거점지역에 부여하는 순환적인 다핵적 공간구조를 설정함
- 광역권내에 개발축, 녹지축, 교통축의 개념을 도입하여 토지이용방향으로 활용함
- 생활환경시설, 공간적 범위 등의 측면에서 생활권간의 계층적 구조를 가지도록 하며 적절한 기능분담을 통하여 상호·보완성을 강화함

### □ 광역토지이용

- 일시적인 수요에 부응하는 비계획적, 산발적인 개발을 억제하고 계획적이고 압축적인 토지이용을 유도함
- 도심에서의 다양한 공공 공간 확보 및 직주근접을 유도할 수 있는 주거-상업, 상업-업무, 업무-공업 등의 복합적 토지이용을 도모함
- 향후의 도시개발예정지역은 개발축과 교통축, 중심도시와 주변지역을 고려하여 개발규모 및 개발밀도를 설정하고, 간선교통시설 및 상하수도 등 기반시설 확충과 연계하여 선계획-후개발 원칙에 따라 추진함
- 미래의 도시기능 변화에 대비하여 개발유보 공간을 비축함
- 환경적특성 및 광역도시계획 내용과 연계된 토지이용계획의 합리적 조정과 관리방안을 제시함

### □ 광역교통

- 여수, 순천, 광양시를 연결하는 통합순환형 교통체계를 구축하여 중심도시와 주변 지역간 또는 주변지역과 주변지역과의 연계를 원활히 함
- 광역계획권 내외의 새로운 교통시설(경전철, 자동차전용도로의 도입 등)과의 연계교통망 확충 및 교통운영체계를 개선함

### □ 여가공간 및 녹지관리

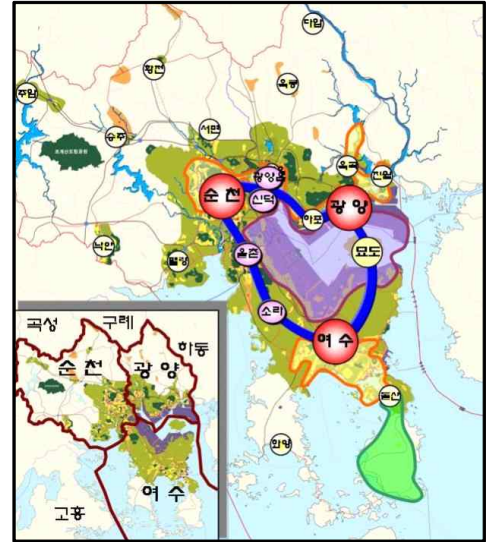
- 도시연담화를 방지하고 광역적 차원의 환경보전기능을 담당하며 시민휴식공간을 제공함
- 기존의 위락 및 문화자원을 보완하고 연계시키는 예술문화벨트를 개발 육성함
- 외부 “8” 자형 녹지축(광역산악녹지축, 광양수변축), 내부 환상녹지축(도심녹지축, 도심수변축)을 구축하여 여가자원에 대한 광양만권 주민의 접근성을 제고하고 여가형태의 다양화에 대응함
- 지역유형에 부합되는 쾌적한 경관형성을 유도하며 경관을 통한 다른 지역과의 차별성을 갖도록 함

### □ 광역공급 및 이용시설

- 광역공급시설은 자원의존적인 입지를 하되 지역간 서비스 제공의 형평을 기함
- 광역이용시설은 서비스권역을 고려하여 가장 효율적인 위치에 입지하도록 지자체간의 협력을 유도함
- 광역공급 및 이용시설 효율적 설치와 안정적 관리를 위한 지자체간 협의조정기구를 설치하여 광역시설의 시·도 또는 3개 시군 공동투자 및 공동이용을 유도함

라. 중심지 기능분담

|      |   |
|------|---|
| 중심핵  | - 순천 : 교육·문화중심도시<br>- 여수 : 여가·관광중심도시<br>- 광양 : 국제물류중심도시 |
| 부핵   | - 신대 : 외국인거주, 광양만권 공공기능                                 |
| 지역중심 | - 별량, 승주, 서면  |
| 지구중심 | - 주암, 황전, 낙안  |



마. 부문별계획

□ 생활권계획

|             |                |
|-------------|----------------|
| 순천생활권       | - 행정중심, 산업생산   |
| 낙안전통문화생활권   | - 역사·문화, 농촌중심  |
| 승주 문화·관광생활권 | - 교육·연구, 관광·휴양 |
| 황전정주생활권     | - 농촌중심, 관광·휴양  |



□ 공원·녹지계획

- 녹지간 연계를 통한 Green-Network 계획
- 공원·녹지의 양적·질적 수준 향상
- 녹지공간·수변공간이 공존하는 친수공간 조성
  - 외부녹지대 : 광역산악축, 광역수변축
  - 내부녹지대 : 도시공원중심, 산단 완충녹지대, 도심수변축



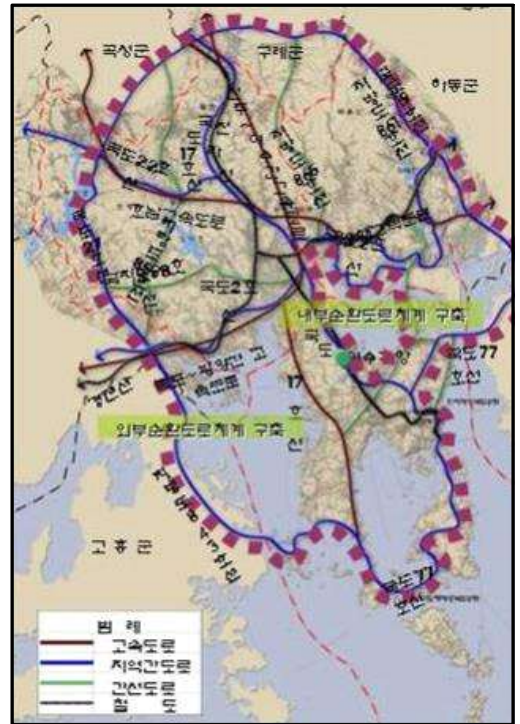
□ 교통계획

(1) 기본방향

- 토지이용에 부합하는 교통체계 구축
- 광역차원의 내·외부 순환도로 체계 확립
- 동북아 물류중심도시로서의 교통망 구축
- 지속가능한 교통체계 및 친환경적 교통체계

(2) 실천계획

- 국도 : 국도 19, 27, 77호선 외부순환체계  
국도 2, 17호선 여수-묘도-광양간 내부순환체계
- 철도 : 전라, 경전선 복선화 및 고속전철화
- 공항 : 국제교류대비 공항 확장
- 항만 : 국제물류허브항만·여수항
- 경전철 : 기존 철도활용 → 주요 지점연결  
(순천역, 터미널, 신대지구 등)



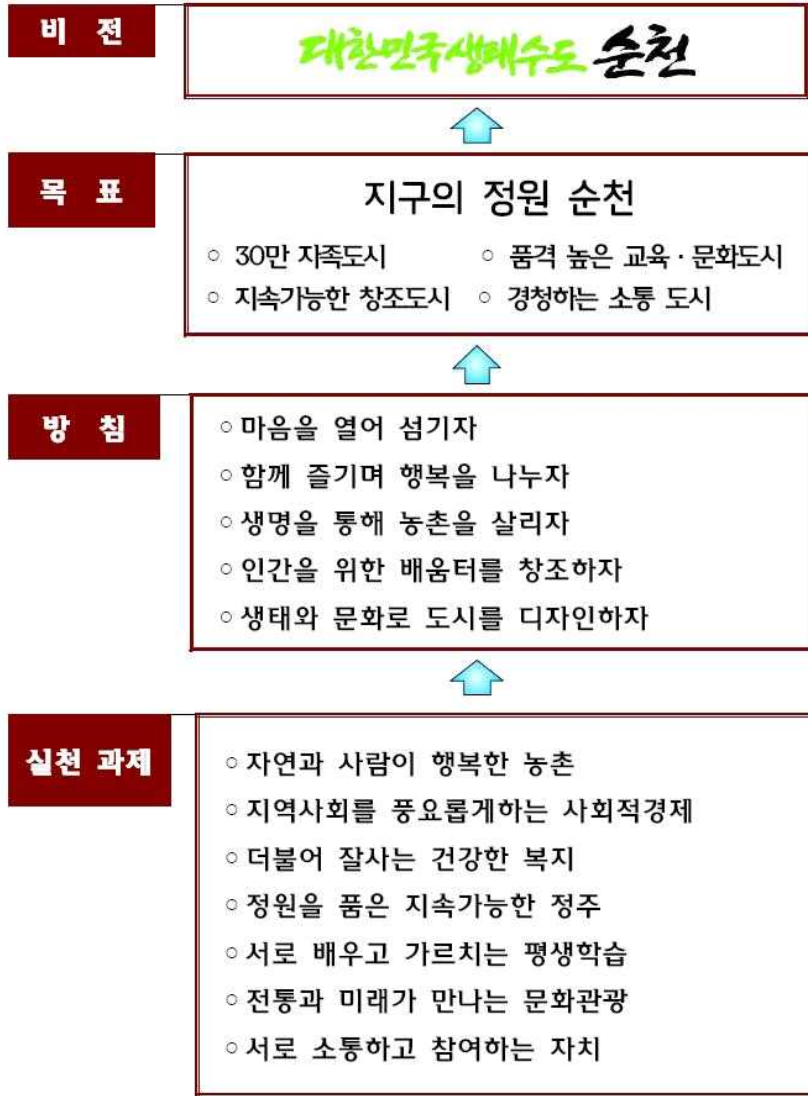
□ 광역공급 및 이용시설계획

- 광역공급처리(상·하수도) 시설의 안정적 확보
  - 500천톤/일의 광역상수도(광양4단계) 확충
  - 신대·선월지구 광양하수처리시설 증설
- 광역차원의 자원순환형 광역폐기물 처리시설 확충
  - 울촌3산단내 일 200톤 소각장 및 음식물처리시설 확보
  - 순천환경센터(소각·매립장) 2008년, 0.17km<sup>2</sup>, 634억원
- 체육·문화시설의 확충
  - 신덕지구 유보지 제척부 50만km<sup>2</sup> 복합체육·문화시설확충  
(종합경기장, 실내체육관, 야외공연장, 문화센터, 전시장)
- 종합물류체계 및 정보통신시설 네트워크체계 구축
  - 여수, 광양, 공항, POSCO 물류단지 설치
  - 묘도에 3개 시 통합환경정보센터 구축



#### 4.1.5 대한민국생태수도순천 2020마스터플랜 (2013. 1)

##### 가. 비전과 목표



##### 나. 지역별 전략

###### □ 농어촌지역 : 자연자원을 활용한 권역별 특화

- 자연치유(북부 : 승주읍, 서면, 황전면, 월등면)
  - 자연생태마을(승주고산), 향매실마을, 청소골, 자연휴양림 등 자연생태숲, 한옥마을을 거점으로 은퇴자, 도시민이 몸과 마음을 치유할 수 있는 힐링마을 조성 / 친환경 단감, 매실, 유기농 채소, 생식 등 힐링 연관 상품 개발 / 치유의 숲, 치유의 길 등으로 연계 특화

- 오감체험(서부 : 송광면, 주암면, 외서면, 낙안면, 상사면)
  - 도시민 체험마을 중점 육성(송광덕동마을 중심으로 확산), 주암용 오름마을, 낙안음성, 상사예술인촌 등을 특성화하여 다양한 체험거리를 연계 / 딸기, 절임배추, 배, 산나물 등 농산물을 체험도시민과 직거래
- 생태환경(남부 : 별량면, 해룡면, 도사동)
  - 순천만과 정월박람회장, 별량 화포, 개령마을, 해룡와온 등을 세계최고의 생태환경으로 보존하고 이를 생태관광과 친환경농업으로 연계 / 갈대산업, 한방약초산업, 첨단시설원예단지

#### □ 도심지역 : 역사·문화·교육·생활의 종합 특화 공간

- 교육문화권(삼산동, 매곡동, 향동, 중앙동, 장천동)
  - 문화건강센터, 순천대 등 교육문화와 가곡, 삼산 전원주거단지 등
  - 기독교역사박물관, 향교, 서원 등 종교와 전통유적, 문화의 거리, 매산 등을 연계, 도보로 걷고싶은 거리 조성 / 옷장, 중앙시장, 곰창골목 등 특화
- 생태·관광권(풍덕동, 남제동, 저전동, 조곡동, 도사동)
  - 생태(순천만 및 정월박람회장), 아랫장, 역전시장 특화, 한방약초, 뷰티산업단지 연계 생태관광 권역으로 특화
- 그린 생활권(덕연동, 왕조1,2동, 해룡면 일부)
  - 주거단지, 조례호수공원, 호수도서관, 기적의 도서관 등 도심 정주환경과 쇼핑·레저·패션, 학교, 공공기관 등 최상의 주거, 교육, 문화서비스가 실현되는 그린생활권으로 특화
- 미래 산업권(해룡면 신대, 율촌산단 등)
  - 국제교류 연담권, 신 성장동력산업, 융복합 산업단지

### 다. 분야별 전략

#### □ 지역사회를 중요하게 하는 사회적 경제

- 기술혁신과 일자리를 창출하는 미래형 신산업 육성
  - 고강도 경량신소재 마그네슘 자전거산업 세계시장 진출
  - 주력산업 고도화 및 대학, 기업, 행정간 클러스터 구축 신성장단지 조성
  - IT융합 비파괴검사(NDT)산업과 인쇄전자 국제공동연구소를 설립하고 향융합 연구센터, 에너지 제로하우스 단지 등 신재생에너지산업을 선점 육성
  - ※ 정부 2030년까지 신재생 에너지 11% 보급 계획
  - 폐기물, 폐수, 폐열, 탄소가 타 기업의 자원이 되는 생태산업단지 조성

- 지역순환형 공생경제, 사회적 경제 도시
  - 마을기업, 사회적 기업, 협동조합 등 지역내 사회적경제의 틀을 마련하고, 기존의 시장경제와 마을공동체, 생산자, 소비자 네트워크를 통해 지역의 자원과 경제적 흐름이 지역내에서 건강하게 순환할 수 있는 경제 구조로 개편
  - 지역공동체와 지역의 시장경제가 선순환구조로 상생하는 시스템을 만들기 위한 공동체, 전문가, 행정 간 연계와 각 분야별 리더육성 교육, 신규 사업 개발 및 컨설팅 사업 등 사회적경제허브센터를 설립운영
- 정원박람회 전후방 산업 육성
  - 정원박람회를 활용, 스마트 생태건강지구로 특화하고 뷰티, 힐링 복합단지를 조성하여 힐링 가든산업, 힐링한방케어산업과 연계 특화
  - 정원박람회 개최이후 도심을 활용 순회정원축제 개최, 전통시장을 특화하여 도심으로 유인하고 빈집 민박 갤러리사업, 순천밥상 브랜드화, 로컬푸드와 사회적기업을 육성하여 지역경제활성화로 연계
  - 고용창출 효과가 높은 서비스산업 육성(뷰티, 승마산업 등)
  - 약초단지조성을 통한 한방바이오 및 헬스케어(의료산업) 육성

## □ 자연과 사람이 행복한 농촌

- 지역농업 조직화
  - 소비자의 기호와 요구에 부응하는 농산물의 생산을 위한 조직화
  - 생산·가공·판매·소비 단계까지 아우르는 지역활성화의 기초단위
  - 지역농업의 지속가능한 발전을 위한 지역역량강화, 생산자 농민의 자발적이고 주도적 참여
  - 농업농촌의 가치증진을 위한 농촌의 미래상(로드맵) 마련
- 지역먹을거리 체계(로컬푸드)
  - 생산자와 소비자가 연대하여 일정한 범위(예, 50km) 내에서 생산된 농산물을 소비하고 상생하는 지역 먹을거리(local food system) 개발
  - 지역농업조직화, 일자리창출, 유통비용감소, 농가소득증대
  - 신선하고 질 좋은 먹을거리 보장, 건강증진을 통한 사회적 비용 예방과 영양 불평등 완화, 지속가능한 친환경농업, 교육적 효과(농사체험-생태교육-학교급식-먹을거리 교육의 연계), 지역 전통문화 및 음식문화의 유지 증진
    - ⇒ 학교, 병원, 복지시설, 공공기관 등 우선 추진 점진적 확대



- 힐링 농촌
  - 농촌에 대한 인식전환으로 도시민이 돌아와서 쉬고, 노후를 보내는 농촌
  - 지역농업활성화를 통한 농촌공동체와 안전한 먹을 거리를 통한 지유의 농촌마을 조성 (생태마을, 휴양림, 생태 숲 등 연계)
- 지역특산 농수산물의 유통 개선 및 고급브랜드 육성
  - 가공, 유통시설을 확충하고 고급브랜드화로 내수 및 수출시장 확대
  - 농어업의 범위를 식품, 수출 등 2,3차산업으로 확장 신 성장동력 활용
- 도농교류 및 귀농 생활 환경개선을 통한 복지농촌 실현
  - 은퇴자마을 및 귀농인 정착을 위한 다양한 지원사업 확대
  - 농촌생활체험, 전통음식 체험 등 그린투어리즘 확대
- 산림농업자원을 활용한 새로운 농업 소득 창출
  - 힐링시대를 겨냥한 비교 우위 농수산 및 임산물 특화단지 조성

## □ 정원을 품은 지속가능한 정주

- 문화와 생태로 도시를 재생
  - 순천만에서 동천과 서면 청소골 구간을 문화생태축으로 형성
- 동천과 순천만에 유입하는 옥천, 석현천, 서천, 해룡천, 이사천 오염원을 차단하고 생태적으로 복원하여 시민 복합문화공간으로 활용
  - 저탄소도시계획을 바탕으로 재생에너지 생산시설과 에너지 절약형 건축, 생태 환경조성 및 생활, 에코프로 그램을 운영 생태도시 브랜드화
  - 생태축 주변 경관을 저해하는 시설을 정비하고 녹지공간 및 문화, 교육, 복지 시설과 휴식, 레저 공간을 확대
  - 도심을 하늘정원, 물의 정원, 꽃의 정원으로 특화하고 도심관문 정비, 각 가정의 3분의 1담 조성, 생태 정원마을 등을 조성
- 걷고 싶은 거리, 친환경 교통망 형성
  - 도심 관문 및 시가지 경관을 저해하는 시설을 정비하고 문화생태 공간을 확충하여 녹색도시로 전환
  - 도심내 간선 및 지선 도로의 폭을 축소하고 일방통행로 및 자전거 도로망을 확대하여 자가용이용을 억제 하고 자전거이용 생활화
- 자원과 전통 문화를 살린 지역별 특화(문화 디자인)
  - 도시기본계획 등을 재정비하여 도심권중 지역별(원도심, 신도심)자원과 장점을 활용 정주공간, 문화공간, 산업공간으로 특화
  - 지역특성과 문화가 담긴 단계별 도시 디자인
  - 동천~옥천~장대공원~죽도봉공원~원도심을 교육+문화+디자인으로 융합하고 볼거리, 체험거리, 살거리, 먹거리로 특화(원도심 문화순천1번지)

#### □ 전통과 미래가 만나는 문화관광

- 1000년의 역사와 문화를 오감(五感)할수 있는 전통문화 재생
  - 도심 개발시 도시 정체성 훼손의 회복과 향토유적에 대한 효율적보존
  - 생활가까이에서 누구나 참여하고 활용할 수 있는 문화공간 확충
  - 전통문화시설 복원과 네트워크를 통한 지역브랜드, 관광자원화
  - 지역 유·무형유산과 문화를 전국에 보여주고 유인할수 있도록 전국 문화유산 축제를 개최하고 낙안음성, 순천만 등 세계유산 등재추진
- 세계인을 끌어들이 수 있는 생태관광산업 창출
  - 국제관광객 수용 태세확립을 위한 관광 인프라 구축
  - 순천의 역사, 문화, 문화재의 문화적 색채와 관광자원이 내뿜는 체험 요소를 반영하여 감성 관광브랜드로 개발
  - 세계인을 타겟으로 하는 광역 관광 네트워크 구축

#### □ 더불어 잘사는 건강한 복지

- 저출산 고령화에 따른 사회적 비용 부담 절감 추진
  - 출산·육아 걱정 없이 일할 수 있는 여건 조성
  - 읍면동사무소를 주민복지문화센터로 전환, 고객중심의 one-stop통합서비스 전달체계로 전환, 찾아가는 토탈 복지서비스로 전환
  - 복지시설 통합합 운영(마을회관, 경로당, 목욕탕, 보건지소등)
- 일방적인 행·재정지원에서 탈피 생산적 복지시스템으로 전환
  - 저소득층 맞춤형 일자리 제공과 공익사업 확대 자립 유도
  - 사회통합시스템을 활용 무능력자와 자립 능력 및 의욕이 있는 저소득층을 구별하여 복지지원체계를 개선
  - 기초생활보장제도는 최후의 사회안전망이나 넓은 시각지대가 존재하므로 시각지대 해소를 위해 급여방식을 개선
- 웰빙·감성소비시대를 대응한 뷰티, 힐링산업을 육성
  - 지역향토자원을 활용한 생태문화형 뷰티의료산업을 육성
  - 도시형 주민건강증진센터를 설치하고 자연친화형 장묘문화를 형성
  - 수도권에 대응한 뷰티,힐링단지를 조성 미래 신성장 동력산업 육성

#### □ 서로 배우고 가르치는 평생학습

- 주민소득 4만불 수준의 맞춤형 평생학습
  - 특화된 전국 모델 평생학습 프로그램 개발 및 보급
  - 평생학습 총괄 운영 시스템 구축 및 시민 참여형 학습 네트워크 구축
    - ※ 평생학습 참여 시민 데이터 관리(교양, 전문, 취업 등)
  - 생애단계별 특화 교육프로그램 지속 발굴 운영

- 공교육 정상화를 통한 교육의 질 향상
  - 수도권에 버금가는 교육환경 개선 및 지원 강화
  - 국제화시대를 주도할 우수 인재양성
- 도서관 전문화, 특성화, 네트워크화
  - 시민 누구나 걸어서 10분 이내 도서관 이용 가능 환경 조성
  - 경로당, 마을회관 등 공공시설 일부 공간 도서관 활용
  - 도서관을 중심으로 커뮤니티와 공동체 문화 공유의 장으로 활용

#### □ 서로 소통하고 참여하는 자치

- 주민의 마음에 함께 품은 미래 비전
  - 주변 변화를 예측하고 10~20년 후 순천의 모습을 제시·공유
  - 지역주민과 시민사회가 미래 비전을 공동으로 수립(시민플랜2020 등)
  - 시민의 아이디어가 시정과 지역사회 곳곳에서 반영되는 시스템 구축
- 돌봄과 나눔이 함께하는 마을공동체
  - 사람 사이의 관계, 마을 삶터, 구성원의 공동일거리가 연계된 생활 공동체 형성 (마을만들기, 지역공동체, 커뮤니티비즈니스)
  - 지역문제 해결, 생활 근거리에 일자리를 마련하는 정책 확대
- 신뢰와 소통을 통한 사회적 자본 형성
  - 시민, 마을 공동체, 시민단체, 전문가, 시장 등 각계 각층간 소통·신뢰할 수 있는 참여와 협력 프로그램
  - 참여와 협력을 이끌어갈 수 있는 지역 리더(지역의 소통전문가) 양성
  - 시민아이디어 페스티벌, 정책토론 축제, 공공시설 개방확대 등을 통한 공공기관과 시민, 시민과 시민간 경청하고 소통하는 채널 확대
  - 시민생활정보 스마트시스템을 개발하고 소셜미디어(SNS)를 활용 맞춤형 쌍방향 소통을 강화
- 읍면동 및 자치 기능 확대와 시민이 체감하는 서비스 향상
  - 주민 스스로 지역문제를 인식하고 자원을 찾아 공유하고 지역공동체 형성, 사람만들기 등을 통해 마을 특성화와 순천형 협동조합을 설립·운영
  - 주민자치위원회 기능 확대로 지역 및 자치역량 강화
  - 3시 행정협의회 활성화를 통한 문화, 체육 교류 등 공조체제 강화
- 행정내부혁신으로 시민생활에 밀접한 조직으로 개편
  - 공무원의 전문성 향상과 시민을 섬기기 위한 학습과 훈련
  - 구 시대적인 관행, 관습 타파 및 행정의 생산성 제고(평가 강화)
  - 부서별, 기능별, 직원별 업무진단 시민중심의 조직개편 운영

라. 도시발전지표

| 분야별      | 지표명         | 단위  | 2011년   | 2015년   | 2017년   | 2020년   |
|----------|-------------|-----|---------|---------|---------|---------|
| 자치       | 인구수         | 명   | 273,805 | 300,000 | 305,000 | 312,000 |
|          | 예산          | 억원  | 7,405   | 8,471   | 9,062   | 10,024  |
|          | 공무원수        | 명   | 1,280   | 1,360   | 1,382   | 1,408   |
|          | 시정만족도       | %   | 72.5    | 76.0    | 81.0    | 85.0    |
|          | 청렴도         | 점   | 측정면제    | 측정면제    | 우수      | 우수      |
|          | 자원봉사 참여율    | %   | 34      | 45      | 50      | 60      |
| 평생<br>학습 | 평생학습 참여율    | %   | 28      | 32      | 35      | 40      |
|          | 평생학습 프로그램   | 개   | 1,242   | 1,300   | 1,350   | 1,400   |
|          | 도서관수        | 개   | 52      | 55      | 57      | 60      |
|          | 독서인구(100명당) | 명   | 61.8    | 65.0    | 70.0    | 75.0    |
| 경제       | 1인당 소득      | 천원  | 12,881  | 15,341  | 18,185  | 21,354  |
|          | 사업체수(1천명당)  | 개소  | 64.43   | 66.0    | 67.0    | 68.0    |
|          | 투자유치(고용인원)  | 명   | 1,518   | 2,200   | 2,400   | 3,200   |
|          | 웃장, 아랫장 점포수 | 점   | 98      | 101     | 105     | 113     |
| 농업       | 농가인구        | 명   | 29,927  | 25,300  | 23,650  | 21,600  |
|          | 친환경인증면적     | ha  | 2,339   | 3,000   | 3,600   | 6,000   |
|          | 농산물 자급율     | %   | -       | 50      | 60      | 70      |
|          | 농업예산        | 백만원 | 82,087  | 99,800  | 110,000 | 127,000 |
|          | 농산물 수출      | 억원  | 23      | 50      | 75      | 100     |
| 복지       | 거주지만족도      | %   | 48      | 50      | 52      | 55      |
|          | 가정생활만족도     | %   | 60      | 62      | 64      | 66      |
|          | 기초생활수급율     | %   | 3.5     | 3.0     | 2.5     | 2.0     |
|          | 재가복지시설      | 개소  | 72      | 80      | 85      | 90      |
|          | 출산율         | 명   | 1.34    | 1.39    | 1.40    | 1.47    |
|          | 평균수명        | 세   | 81      | 82      | 83      | 84      |
| 정주       | 상수도보급율      | %   | 91      | 95      | 97      | 100     |
|          | 하수처리보급율     | %   | 92      | 95      | 97      | 100     |
|          | 재활용율        | %   | 30      | 70      | 80      | 90      |
|          | 온실가스 배출저감율  | %   | 5       | 10      | 15      | 20      |
|          | 시내버스 교통 분담율 | %   | 33      | 33      | 40      | 50      |
|          | 자전거 교통 분담율  | %   | 4.0     | 8.0     | 12.0    | 18.0    |
| 문화<br>관광 | 관광객수        | 천명  | 4,264   | 7,002   | 8,168   | 10,289  |
|          | 체육시설        | 개소  | 636     | 740     | 808     | 883     |
|          | 공연수         | 회   | 340     | 374     | 411     | 452     |

## 4.2 기타 도시잠재력

### 4.2.1 신대지구 외부유입율

#### 가. 조사개요

- 조사배경 : 순천시 도시기본계획 재정비시 신규 개발지(해룡면 신대지구)의 외부유입율 조사를 통한 적정 인구지표 설정
- 조사일시 : 2014. 8. 20 ~ 22 (3일간)
- 조사방법 : 신대지구 아파트단지 및 배후단지 전입현황 전수조사 (2012. 10 ~ 2014 . 7. 31 시점)

#### 나. 조사결과

- 외부유입율 : 31.5% (전입인구 14,730인, 외부유입인구 4,642인)
- 여수시, 광양시, 광주광역시의 유입인구가 전체유입의 72.6% 차지

| 구 분   | 전 체    | 순 천    | 외부유입  |       |       |     |     |     |     |     |     |
|-------|--------|--------|-------|-------|-------|-----|-----|-----|-----|-----|-----|
|       |        |        | 계     | 여 수   | 광 양   | 광 주 | 전 남 | 전 북 | 서 울 | 경 기 | 기타  |
| 인구(인) | 14,730 | 10,088 | 4,642 | 1,567 | 1,457 | 346 | 432 | 129 | 115 | 180 | 416 |
| 비율(%) | 100.0  | 68.5   | 31.5  | 10.6  | 9.9   | 2.3 | 3.0 | 0.9 | 0.8 | 1.2 | 2.8 |

- 순천시내 인구이동은 주로 기존 시가지(동지역)에서 75.5%가 유입되었으며, 왕조동(32.5%), 덕연동(30.2%)에서 주로 이동함
- 면지역 이동 24.5% 중 해룡면 관내 이동이 21.2%를 보이며, 다른 읍면지역의 인구유입은 소수를 이룸

| 구 분   | 전체     | 순천시    | 관내 인구이동 |       |       |       |       |       |      |
|-------|--------|--------|---------|-------|-------|-------|-------|-------|------|
|       |        |        | 동지역     |       |       |       | 읍면지역  |       |      |
|       |        |        | 소계      | 왕조동   | 덕연동   | 기타 동  | 소계    | 해룡면   | 기타읍면 |
| 인구(인) | 14,730 | 10,088 | 7,912   | 3,276 | 3,048 | 1,288 | 2,476 | 2,136 | 340  |
| 비율(%) | -      | 100.0  | 75.5    | 32.5  | 30.2  | 12.8  | 24.5  | 21.2  | 3.4  |

## 4.2.2 2015년 신년 여론조사

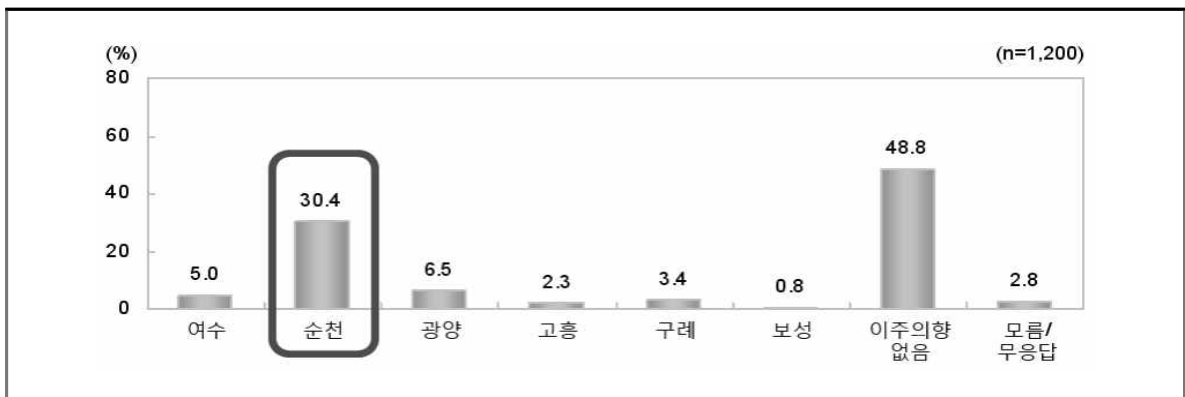
### 가. 조사개요

- 조사대상 : 만 19세 이상 여수, 순천, 광양, 고흥 거주시민(각300명씩 총 1,200명)
- 조사방법 : RDD(Random Digit Dialing)방식을 이용한 CATI(Computer Aided Telephone Interview) 조사
- 조사시기 : 2014년 12월 28일(일)~29일(월)

### 나. 조사결과

- 전남 동부지역 및 인근 도시 중 가장 이주하고 싶은 지역으로 ‘순천’으로 응답하였으며 이주 의향 없음을 꼽은 응답은 순천시(67.3%)에서 더욱 높게 나타나 순천시민들의 거주지역에 대한 애착이 타 지역 보다 높은 것을 알 수 있음
- 순천시로 이주하고 싶은 이유로 문화시설, 편리한 교통, 좋은 교육환경 순으로 응답함

| 구 분 |        | 여수   | 순천          | 광양   | 고흥  | 구례  | 보성  | 이주의향 없음 |
|-----|--------|------|-------------|------|-----|-----|-----|---------|
| 전체  |        | 5.0  | <b>30.4</b> | 6.5  | 2.3 | 3.4 | 0.8 | 48.8    |
| 성 별 | 남자     | 4.3  | 30.6        | 7.6  | 2.7 | 4.2 | 1.4 | 46.8    |
|     | 여자     | 5.7  | 30.2        | 5.4  | 2.0 | 2.5 | 0.1 | 50.8    |
| 연령별 | 19~29세 | 11.0 | 42.3        | 8.0  | 1.7 | 1.9 | 1.5 | 31.2    |
|     | 30대    | 5.6  | 41.0        | 6.8  | 3.0 | 2.1 | 0.6 | 40.0    |
|     | 40대    | 4.9  | 29.2        | 8.5  | 2.4 | 7.3 | 0.0 | 45.7    |
|     | 50대    | 3.3  | 25.7        | 4.3  | 3.7 | 3.7 | 1.4 | 52.5    |
|     | 60세 이상 | 2.0  | 20.3        | 5.3  | 1.1 | 1.6 | 0.6 | 66.1    |
| 지역별 | 여수시    | 0.0  | 47.6        | 6.8  | 1.0 | 2.3 | 0.6 | 38.4    |
|     | 순천시    | 9.2  | 0.0         | 10.2 | 4.0 | 5.2 | 0.9 | 67.3    |
|     | 광양시    | 6.7  | 44.3        | 0.0  | 3.2 | 3.2 | 0.7 | 40.9    |
|     | 고흥군    | 6.1  | 45.8        | 4.5  | 0.0 | 1.1 | 1.0 | 38.2    |



자료 : KBS순천방송국 2015 신년 여론조사 결과보고서(2015.12.30, 미디어리서치)

## 4.3 문제점 및 잠재력 분석(SWOT)

### 4.3.1 문제점

#### 가. 토지이용

- 국토의 서남단에 위치하여 광양만의 배후도시 역할을 담당하고 있으나 서울, 부산 등 대도시와 거리가 멀어 세력권 형성 및 산업간 연계성 부족
- 서울~부산축과 동남해안 일대 집중개발로 광역적 개발체제가 미약하고 도시화 및 선진화 부족

#### 나. 도시기능

- 농업도시로 발달해 온 순천의 경우 별다른 생산시설의 입지가 이루어지지 않아 도시경제기반이 구축되지 못함
- 광양만권의 교통, 유통 등의 중심지로서의 입지여건에 비해 교통체계 및 운송시설, 유통시설 등의 미비로 기능을 다하지 못하고 있음

#### 다. 시가지개발

- 순천도심 지역을 중심으로 개발이 이루어져 있으나, 가용토지가 협소하여 거주환경이 열악하고 소규모 주택들로 과밀개발이 이루어져 있음
- 철도가 시가지 도심부를 관통, 도시를 양분하고 있어 주변지역의 접근성 저하와 환경 및 소음 문제 야기

### 4.3.2 잠재력

#### 가. 입지여건

- 내륙에서 광양만권으로 통하는 교통집결지로서 입지여건이 양호하여 교통, 산업, 문화의 중심지로서 개발 잠재력이 큼
- 지형여건상 구릉지와 평야지대를 이용한 다양한 형태의 주택지 개발로 양호하고 변화있는 경관 조성이 가능함
- 수림이 양호한 산지와 청정해안경관을 이용한 관광지 조성이 용이함

#### 나. 도시기능

- 광양만권 신산업지대와 연계한 산업단지 조성으로 공업기반 확충 가능
- 광양만 신산업지대의 배후지원 및 주거기능 강화
- 순천대 의대 유치 추진, 순천만정원 국가정원 지정(2015.9.5.) 등 정책공약에 대한 기대감 상승

#### 다. 지역경제

- 제4차 국토종합계획 수정계획상 제시된 국토균형발전을 위한 경제자유구역 조성과 광양컨테이너항, 광양·여천 산업단지, 2012 여수세계박람회 개최, 2013년 순천국제정원박람회, 국가정원 제1호 지정을 기반으로 국제적인 산업 및 물류·교역 중심지역으로 육성

### 4.3.3 종합분석

#### 가. 강점(Strength)

- 광역도시권의 중심거점
  - 광양만권 광역도시의 행정, 문화, 교육, 주거, 상업의 중심지
- 풍부한 역사, 문화자원과 자연 생태자원 보유
  - 산, 호수, 바다의 다양하고 독특한 자연경관
  - 주거, 전원, 휴양기능을 부여할 수 있는 쾌적한 농어촌
  - 낙안읍성, 선암사, 송광사 등 풍부한 역사·문화자원 보유
- 광역교통망 구축에 따른 접근성 향상
  - 남해고속도로와 호남고속도로, 순천~완주간 고속도로, 목포~광양간 고속도로 구축
  - 전라선·경전선의 철도망 형성
- 최적의 교육·정주여건, 지속적인 인구증가 추세
  - 순천시 평생학습관 건립 등 기반시설 인프라 구축
  - 국제화 교육특구 지정, 굴뚝 산업이 없는 쾌적한 정주환경

#### 나. 약점(Weakness)

- 지역대표 특화산업 미흡
  - 인력 수요가 많은 제조기업체 부족
  - 지역 우수자원 활용 미흡
- 사회복지 지출 증가 추세 및 낮은 재정자립도
  - 장애인, 노인 등 취약계층 비율이 상대적으로 높음
  - 산업기반 부족으로 사회적 약자 경제활동 위축, 지방재정 악화로 특성에 맞는 맞춤형 서비스 한계
- 도농복합도시로 지역간 불균형 발생
- 주변 산업단지 대기 오염물질 증가



### 다. 기회요소(Opportunities)

- 순천만 브랜드, 정원박람회 성공적 개최 및 순천만국가정원 지정 등 도시인지도 상승
  - 대한민국 생태도시 브랜드화
  - 정원박람회 전후방산업 발굴
  - 2013정원박람회 개최로 쾌적한 생태도시 이미지 제고 및 제1호 국가정원 지정
- 저탄소 녹색성장의 새로운 패러다임
  - 생태산업 기업유치 확대
  - 친환경 인센티브 지원 강화
  - 도심 하수도정비를 통한 생태도시 기반 구축
- 문화와 생태중심, 삶의 질 중시 트렌드
  - 전원주거단지 확대와 레저·휴양의 욕구증가
  - 시민 참여형 생태도시 구축
- 지속가능한 도시기반 확보
  - 순천대 의대유치 추진으로 공공의료에 대한 기반확보 기대감 상승
  - 물과 숲을 연계한 환경도시 구축, 친환경적인 아름다운 도시경관 창출

### 라. 위협요소(Threats)

- 저출산, 노령화 등 사회·경제적 환경 변화
  - 65세 이상 노인인구 비율이 11.7%로 고령화사회 진입
  - 신도심과 기존 도심 간의 편차 확대
  - 농업, 농촌 인구 급감, 농촌인구의 고령화로 농촌경쟁력 저하
- 지구온난화, 기후 변화에 따른 재난·재해 증가
  - 기후변화에 따른 도심 내 침수 빈번
  - 효율적인 재난관리 시스템 부재
- 중국의 급성장, 국가간 자유무역협정 체결
  - 주변국가, 도시들과의 경쟁 심화
  - FTA 타결에 따른 우리 농수축산물 경쟁력 위축
  - 국제시장 단일화 및 개방 압박 심화
- 교통접근성 개선에 따른 인구유출
  - 고급, 우수 인력 역외 유출, 농업, 농촌 인구감소
  - 전국 1일 생활권 진입에 따른 대학 병원 선호

## 5. 기정 2025년 순천도시기본계획 평가

### 5.1 기정계획 추진실적 및 평가

#### 5.1.1 기정 도시기본계획의 개요

##### 가. 계획수립의 배경 및 목적

- 국·내외 여건변화에 부응하는 순천시의 비전제시
  - 세계화, 광역화, 지방화에 따른 국·내외의 여건변화에 탄력적으로 대응
  - 국토 및 도시 관련 정책의 변화를 적극 수용하여 광양만권의 중추 관리 도시로 성장할 수 있도록 도시기능의 재정립
- 새로운 도약을 위한 장기발전방향 및 미래상 제시
  - 급변하는 국·내외의 도시개발여건 속에서 지역의 낙후요인을 분석하고, 잠재력을 발굴·활용하여 21세기를 주도하는 순천시의 장기적인 도시 미래상과 전략 제시
- 도시기반 확립
  - 도시성장을 고려한 합리적인 인구추정과 계획인구의 수용에 적합한 도시환경 조성
  - 공간구조 및 생활권에 따른 도시기반시설의 적정배치를 통하여 도시효율성 극대화방안 제시
- 삶의 질 제고에 따른 생활환경의 조성
  - 삶의 질과 환경을 중요시하는 의식 변화에 따라 개발과 보전을 조화시킬 수 있는 지속가능한 도시 관리방안 마련
  - 보다 높은 지속성을 확보하기 위해 자기 규제적 성장과 자원절약적 도시개발 방안 강구
- 「선계획-후개발」체계의 정립
  - 종전 개발사업은 도시기본계획상의 개발방향과 부합되지 못하는 경우가 빈번하여 당해 도시의 미래상구현을 위한 도시의 계획적 관리가 미흡

##### 나. 계획의 범위

- 시간적 범위 : 기준년도 - 2004년, 목표년도 - 2025년
- 공간적 범위 : 도시기본계획구역 936.06km<sup>2</sup>
- 내용적 범위 : 기초자료 수집 및 분석, 상위 및 관련계획 검토, 도시기본구상, 부문별계획수립

## 5.1.2 기정 기본계획의 진단

### 가. 주요 문제점

- 도시성장을 고려한 인구추정과 그에 따른 도시환경 조성
- 부문별계획의 연계 미흡
- 계획의 실현성, 유연성 부족

### 나. 주요 추진실적의 평가

- 사회적 증가인구는 경제자유구역 산업종사자와 순천시 택지개발사업 계획인구 달성 실적이 낮아, 경제자유구역의 개발계획 변경 등 여건변화와 순천시 내 신규 택지개발사업 및 주택건설사업을 고려하여 재추정해야 할 것으로 판단

기정 기본계획의 사회적 증가인구 종합

| 구 분            | 산업유발인구<br>[계획인구]<br>(인) | 외부<br>유입률<br>(%) | 순천시역내<br>거주유발인구<br>(인) | 부양가족<br>(인) | 총외부<br>유입인구<br>(인) |        |
|----------------|-------------------------|------------------|------------------------|-------------|--------------------|--------|
| 계              | 152,510                 |                  | 42,507                 | 46,350      | 96,000             |        |
| 경제<br>자유<br>구역 | 산업종사자                   | 65,810           | 49                     | 32,350      | 32,350             | 64,700 |
|                | 상업업무종사자                 | 36,500           | 31                     | 6,650       | 6,650              | 13,100 |
| 광양국가산단확장       | 33,400                  | 20               | 7,350                  | 7,350       | 14,700             |        |
| 택지개발사업         | 16,800                  | 21               | 3,500                  | -           | 3,500              |        |

- 경제자유구역내 산업단지 조성에 따른 산업종사자의 사회적 증가인구는 울촌2, 울촌3, 광양컨부두 등 개발사업이 미조성 되어 계획인구의 달성 실적이 낮음

기정 기본계획의 산업종사자 사회적 증가인구

| 구분    | 면적(ha) | 주요업종         | 원단위<br>(m <sup>2</sup> /인) | 종업원수<br>(인) | 순천거주비율<br>(인) | 종업원수<br>(인) | 비고  |
|-------|--------|--------------|----------------------------|-------------|---------------|-------------|-----|
| 울촌1   | 916    | 제철, 중소기업     | 257.3                      | 35,600      | 90%           | 32,000      |     |
| 울촌2   | 957    | 석유화학         | 552.6                      | 17,300      | 60%           | 10,400      | 미조성 |
| 울촌3   | 496    | 산업용지<br>향만기능 | 179.7                      | 27,600      | 50%           | 13,800      | 미조성 |
| 해룡산단  | 99     | 국민임대<br>산업단지 | 116.8                      | 8,500       | 80%           | 6,800       |     |
| 광양컨부두 | 516    | 컨부두          | 552.6                      | 9,300       | 30%           | 1,700       |     |
| 계     | 2,984  |              | 331.8                      | 98,300      |               | 64,700      |     |

- 조례(연동지구) 도시개발구역 해제 및 가곡지구 토지구획정리사업의 인구유입 지연(단독주택용지, 순천가곡양우 내안에 아파트 및 휴먼시아 아파트 등)에 따른 계획인구의 달성 실적이 낮음

기정 기본계획의 택지개발사업 사회적 증가인구

| 구 분    |          | 계획인구<br>(인) | 외부유입률<br>(%) | 총 외부 유입인구<br>(인) | 비고        |
|--------|----------|-------------|--------------|------------------|-----------|
| 택지개발사업 | 소계       | 16,800      | 21           | 3,500            |           |
|        | 가곡지구     | 6,400       | 40           | 2,600            | 인구유입 미비   |
|        | 조례·운곡지구  | 1,100       | 40           | 400              |           |
|        | 조례(연동지구) | 2,400       | 20           | 500              | 미조성(구역해제) |

- 기정 2025년 순천도시기본계획(2009. 12)상 2010년 계획인구는 31.0만인으로 예측하였으며, 실제인구는 274,195인으로 88.5%의 달성율을 보임
- 주택보급률, 상·하수도 보급률 등은 100% 이상의 추진실적을 보이고 있으며, 1인당 공원녹지면적은 실제 집행된 조성공원으로 볼 때 낮은 추진실적을 보이고 있음

주요지표 달성률 평가

| 구 분     |         |     | 기정 기본계획(2025년)  |                   | 추진실적(B)<br>(2010년 통계지) | 평가(B/A)<br>(%) | 비 고   |
|---------|---------|-----|-----------------|-------------------|------------------------|----------------|---|
|         |         |     | 목표연도<br>(2025년) | 2010년(A)<br>(2단계) |                        |                |   |
| 인 구     | 계획인구    | 천인  | 390,000         | 310,000           | 274,195                | 88.5           | · 개발사업 완료시점(입주완료)이 늦어짐에 따라 실적 미진  |
|         | 총가구수    | 세대  | 149,665         | 107,639           | 89,484                 | 83.1           |   |
| 주 택     | 주택보급률   | %   | 115.0           | 103.6             | 107.1                  | 103.3          | · 연향3지구, 순천가곡지구 및 단위주택건설사업에 따른 총가구수 및 주택보급률 증가  |
|         | 상수도보급률  | %   | 96.4            | 86.2              | 90.2                   | 104.6          | · 인구증가에 따른 지속적 상수도 정비 및 확충 필요   |
| 환 경 보 전 | 하수도보급률  | %   | 93.5            | 75.8              | 90.2                   | 119.0          | · 지속적인 하수시설정비 및 효율적 관리를 통한 수질 보호 필요   |
|         | 초등학교    | 개교  | 57              | 42                | 45                     | 107.1          | · 개발사업 및 인구증가에 따른 학교조성으로 계획과 실적차이 발생<br>- 초등학교 : 증설 추세<br>- 중학교 : 인근학교 활용<br>- 고등학교 : 인근학교 활용 |
| 중학교     | 개교      | 33  | 24              | 21                | 87.5                   |                |   |
| 고등학교    | 개교      | 23  | 17              | 14                | 82.3                   |                |   |
| 공 원 녹 지 | 1인당공원면적 | ㎡/인 | 95              | 117               | 39.9                   | 34.1           | · 공원결정 현황 기준<br>- 결정공원 : 10,930.7천㎡   |
|         |         |     |                 |                   | 8.44                   | 7.2            | · 실제 공원조성 현황 기준<br>- 조성공원 : 2,315.1천㎡   |

## 다. 주요사업의 세부 추진실적 평가

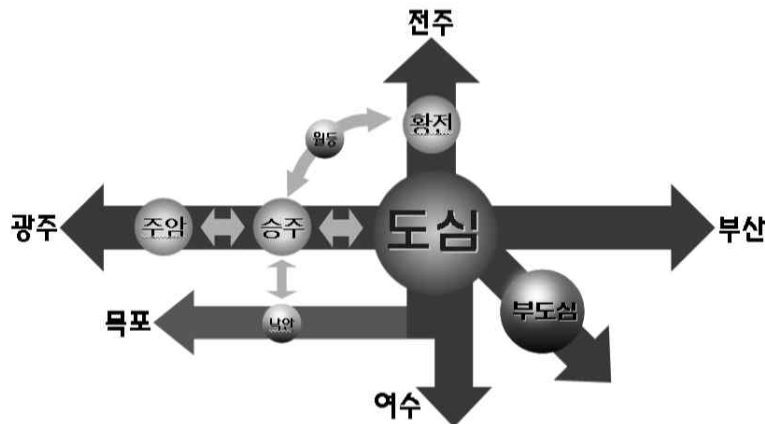
- 택지개발사업 중 가곡지구 사업기간 연장, 조례운곡지구 사업완료, 조례(연동지구)는 도시개발 구역지정이 해제되었으며, 신대지구 및 오천지구는 다소 지연 추진중으로 개발단계 조정 필요
- 시가화예정용지 중 오천동과 원용당 일원은 추진실적에 따라 각각 개발단계의 조정이 필요하며 풍덕동과 가곡동 시가화예정용지는 사업 미추진에 따라 개발단계의 순연이 필요

### 주요 사업 추진실적

| 단계별                    | 기정<br>기정계획(2025년) |               | 추진실적                                      | 평 가  | 비 고  |                                     |
|------------------------|-------------------|---------------|---|--|--|-------------------------------------|
| 1단계<br>(2006~<br>2010) | 택지<br>개발<br>사업    | 가곡지구          | 사업기간 연장<br>(2000~2016년)                   | 사업 미완료에 따라<br>1단계(~2015년)로<br>단계조정 필요      | · 토지구획정리사업,<br>주거형,양우내안에아파트<br>입주(2013.11) |                                     |
|                        |                   | 조례-운곡지구       | 사업완료<br>(2004~2010년)                      | 사회적 증가인구<br>산정에서 제외                        | -  |                                     |
|                        |                   | 조례(연동지구)      | 도시개발구역 해제<br>(2007.05.04)                 | 사회적 증가인구<br>산정에서 제외                        | · 군부대 이전부지                                 |                                     |
|                        | 도시<br>개발<br>사업    | 신대지구          | 사업기간 연장<br>(2003~2012)                    | 사업 미완료에 따라<br>1단계(~2015년)로<br>단계조정         | · 중흥1차아파트 최초입주<br>(2012.11.19.)            |                                     |
|                        |                   | 시가화<br>예정용지   | 오천동<br>(남산중 하단)                           | 사업기간 연장<br>(2008~2014.12.31)               | 사업 미완료에 따라<br>1단계(~2015년)로<br>단계조정         | · 택지개발사업, 주거형<br>2010년 기준 인구<br>미유입 |
|                        |                   |               | 풍덕동<br>(풍덕중 하단)                           | 사업 미추진                                     | 사업 미완료에 따라<br>2단계(2016~2020년)<br>단계조정 필요   | -                                   |
| 2단계<br>(2011~<br>2015) | 산업<br>단지          | 해룡산단<br>(1단계) | 1단계 사업완료<br>(2003~2015년)                  | 해룡산단 2단계<br>추가에 따라<br>1단계(~2015년)로<br>단계조정 | · 해룡산단<br>(2단계: ~2015년)                    |                                     |
|                        |                   | 울촌제1산단        | 사업기간 연장<br>(1994~2013년)                   | -  | · 2013년 말 분양율<br>78.9%                     |                                     |
|                        | 시가화<br>예정용지       | 원용당 일원        | 일부 사업추진<br>(용당지구 도시개발사업)<br>(2013.09.23.) | 사업 미추진 일부물량<br>2단계(2016~2020년)<br>단계조정     | -  |                                     |
|                        |                   | 가곡동           | 사업 미추진                                    | 사업 미추진에 따라<br>2단계(2016~2020년)<br>단계조정      | -  |                                     |

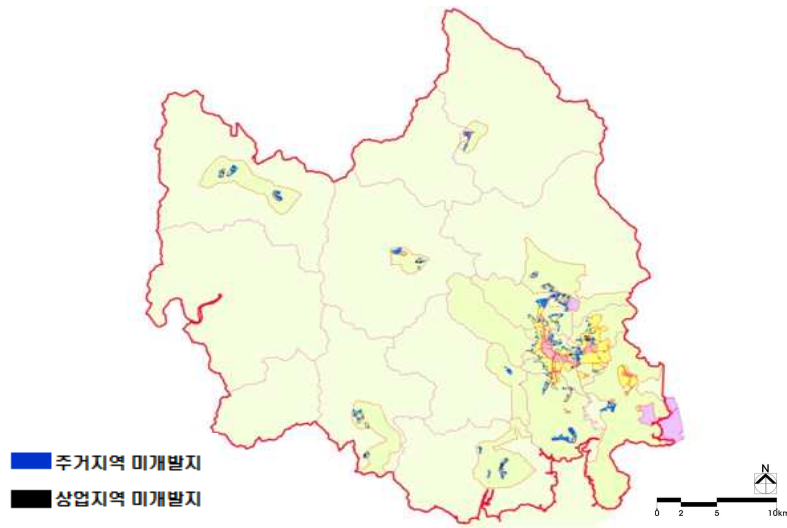
## 라. 공간구조 진단

- 도심지역(원도심+신도심)의 쇠퇴현상 심화에 따른 대책마련 필요
- 순천만국제정원박람회와 순천만 국가정원 지정 등에 따른 도시공간구조의 변화 예상
- 시가지 확장의 한계에 따른 토지이용계획 대안 마련 필요
  - 동천, 봉화산, 남산줄기 등으로 인하여 동서방향의 확장이 불가
  - 신시가지의 급격한 조성으로 인한 대규모 도심 인구이동
  - 순천만 보전을 위한 남승룡로 남측으로의 시가지 확장 반대
- 중심지체계의 방향성 및 연계체계 보완필요
  - 도심~부도심축의 방향성 : 여수로 설정
  - 도심~별량면축의 방향성 : 고흥으로 설정
  - 순천만이 위치한 별량면의 도심과 부도심 사이의 위계정립 및 연계체계 보완



## 마. 토지이용계획 진단

- 신규개발에 따른 원도심(구시가지+신시가지) 인구유출 심화 및 그에 따른 공동화 우려
  - 「도시·군기본계획수립지침」에 따라 주거·상업·공업지역에 개발이 되지 않은 부지가 많은 경우 그 지역의 개발계획 확정시까지 새로운 용도지역 추가 지정을 가급적 유보
  - 토지수요 증가에 대한 도시 외곽 신규개발을 지양하고, 도시지역내 미개발지 활용방안을 마련하기 위한 미개발용지 분석결과 시가지지역 중 주거·상업지역에 대한 미개발용지는 3.25km로 분석되며, 전체 용도지역의 11.4%를 차지함에 따라 이의 활용방안 마련이 필요



○ 시가화에정용지의 지역별 물량배정으로 물량사용의 혼란과 지침 불부합

- 관련 지침에 부합한 총량으로 물량 표시 및 위치 미표기 등 개선방안 마련 필요

| 위 치            | 면적(km)       |
|----------------|--------------|
| <b>합 계</b>     | <b>7.576</b> |
| <b>도시지역 소계</b> | <b>3.733</b> |
| 왕지동            | 0.481        |
| 오천동(남산중하단)     | 0.790        |
| 풍덕동(풍덕중하단)     | 0.591        |
| 해룡면 대안리 일원     | 0.895        |
| 원용당 일원         | 0.142        |
| 가곡동            | 0.094        |
| 순천신단 주변        | 0.144        |
| 인안동, 인풍동       | 0.596        |

| 위 치             | 면적(km)       |
|-----------------|--------------|
| <b>비도시지역 소계</b> | <b>3.843</b> |
| 사면 흥대리 흥대 일원    | 0.226        |
| 별량면 우산리 간동 일원   | 0.286        |
| 별량면 학산리 장산 일원   | 0.026        |
| 별량면 학산리 학서 일원   | 0.042        |
| 별량면 무풍리 무선 일원   | 0.181        |
| 별량면 마산리 산덕 일원   | 0.082        |
| 도시지역 외지역        | 1.000        |
| 도시지역 외지역        | 2.000        |

○ 도심의 무분별한 확산 우려

- TOD에 입각한 기능집약적, 압축적 토지이용 도모

→ 기존 시가지의 재생과 정비로 신규개발과 도시의 평면적 확산을 억제, 에너지절약형 도시구조로 변화 필요

→ 대중교통 결절지 주변 보행권내 지역은 중심상업, 업무시설 등 고밀도 복합용도로 개발 및 환승센터 계획

- 원도심 재생을 통한 기성시가지 정비

→ 도시재생선도지역과 순천역세권지역에 지역자산을 활용한 주민자력 재생사업 추진

→ 도시재생사업의 시너지효과를 원도심, 신시가지 및 읍면의 쇠퇴지역으로 확산하여 추진

- 성장한계선 설정을 통한 계획적 관리

→ 도시성장한계선 설정을 통한 단계별 개발 유도 및 후세대를 위한 지속가능한 토지이용을 도모

## 5.2 기정 도시기본계획의 문제점 및 개선방안

문제점 및 개선방안

| 구분   | 문제점   | 개선방안   |
|------|---|--|
| 미래상  | <ul style="list-style-type: none"> <li>• 전문가 등에 의한 미래상 설정</li> <li>- 시민공감 부족</li> </ul>   | <ul style="list-style-type: none"> <li>• 시민 참여의 미래상 설정</li> <li>- 순천시민 도시계획단 운영 등</li> <li>- 2013순천국제정원박람회의 성공적 개최 및 정원도시 선포 등 여건변화 반영</li> </ul>  |
| 계획인구 | <ul style="list-style-type: none"> <li>• 최근 순천시 인구변화에 따른 실제 인구와 기정 도시기본계획상의 단계별 목표연도 인구간 차이 발생</li> <li>- 기 계획된 택지개발사업, 시가화예정용지 개발 및 산업단지 종사자 등 사회적 인구 미유입</li> </ul>   | <ul style="list-style-type: none"> <li>• 현재 추진중 또는 추진계획중인 사업에 대하여 실제 외부유입율을 반영한 현실적인 인구예측</li> <li>- 외부유입율 조정</li> <li>- 인구의 유입시기 조정 등</li> </ul>  |
| 공간구조 | <ul style="list-style-type: none"> <li>• 공간구조의 지역특성 반영필요</li> <li>- 중심지체계 : 여수/고흥의 방향 조정 필요</li> <li>- 보존축 : 순천만 등 해안권역 특성보완 필요</li> </ul>  | <ul style="list-style-type: none"> <li>• 지역특성에 부합한 공간구조 설정·보완</li> <li>- 중심지체계 : 여수/고흥의 방향성 재설정</li> <li>- 보존축 : 순천만 등 해양생태축 특성보완</li> <li>• 순천형 압축도시 정책방향 마련</li> </ul>   |
| 생활권  | <ul style="list-style-type: none"> <li>• 생활권 조정 필요</li> <li>- 순천생활권의 서면, 상사면, 별량면은 주거 특성 및 생활환경을 고려할 때 순천시(동지역) 생활권에 불부합하므로 조정 필요</li> <li>• 생활권별 주요기능 재정립</li> <li>- 읍면지역의 지역특성을 고려한 도시기능 및 개발방향 검토 필요</li> </ul>              | <ul style="list-style-type: none"> <li>• 생활권 조정 추진</li> <li>- 서면 : 정주·휴양생활권으로 통합</li> <li>- 상사면/별량면 : 전통·문화 생활권으로 통합</li> <li>• 생활권별 주요기능 재정립을 통한 읍면동이 상생할 수 있는 계획 마련</li> </ul>   |
| 토지이용 | <ul style="list-style-type: none"> <li>• 도시기본계획의 토지이용계획과 도시관리계획의 용도지역 불부합지 정비 필요</li> <li>• 신규개발에 따른 원도심(구시가지+신시가지) 인구유출 심화 및 그에 따른 공동화 우려</li> <li>• 시가화예정용지의 지역별 물량배정으로 물량사용의 혼란과 지침 불부합</li> <li>• 도심의 무분별한 확산 우려</li> </ul> | <ul style="list-style-type: none"> <li>• 기 결정된 개발사업의 토지이용계획 등을 반영하여 도시기본계획과 도시관리계획의 용도지역 일치 추진</li> <li>• 시가화예정용지의 생활권별 물량배정을 통한 물량사용의 유동성 확보</li> <li>• 토지자원의 지속가능한 도시관리체계 구축</li> <li>- 도심성장한계선 및 순천만보전경계선 설정</li> </ul> |
| 교통   | <ul style="list-style-type: none"> <li>• 상위 및 관련계획상 도로, 철도 등 교통계획 변경사항 미반영</li> <li>- 순천만PRT, KTX개통, 버스터미널 이전등</li> <li>- 도심 미연결도로 개설 추진</li> <li>- 지역간 연결도로 조기 개설 추진 등</li> </ul>  | <ul style="list-style-type: none"> <li>• 국가기간교통망계획, 국가자전거도로망계획, 교통정비계획 및 교통정비중기계획, 전기자동차 시범도시 종합계획 등 관련계획상 교통계획 검토·반영하여 합리적인 교통체계 구축</li> </ul>  |
| 공원녹지 | <ul style="list-style-type: none"> <li>• 지표상 공원녹지면적과 실제 주민이 피부로 느낄 수 있는 공원녹지 면적의 차이 극복</li> <li>• 국가정원 제1호 지정 계획 반영</li> <li>• 기존 도시자연공원의 검토·반영 등</li> </ul>  | <ul style="list-style-type: none"> <li>• 주민이 체감할 수 있는 공원계획 수립</li> <li>- 계획공원과 조성공원의 계획지표 분리설정</li> <li>- 도시자연공원구역, 도시공원(생활권공원, 주제공원, 국가정원 등)을 포함하여 1인당 공원녹지면적 산정</li> </ul>   |