

순천시 야간경관 기본계획 및 실행계획

-요약보고서



제출문

순천시장 귀하

본최종보고서를 '순천시 야간경관 기본계획 및 실행
계획 수립용역'의 최종성과품으로 제출합니다.

2019. 11.

(주)누리플랜
단국대학교 건축공학과

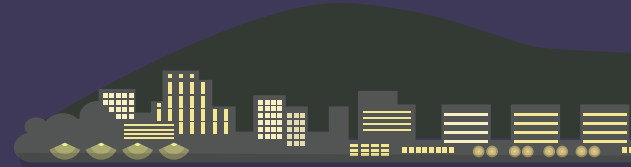
머릿말

2012년 인공조명에 의한 빛공해 방지법 제정 이후 국내 야간경관 조명환경은 최근 디자인적 관점에 조명 엔지니어링 관점이 추가되어 빠르게 재정비되고 있습니다. 이는 도시 야간경관 조명이 상업적이며 관광 활성화 중심에서 거주자의 쾌적하며 생활 친화적인 관점으로 변화되고 있다는 것을 의미하기도 합니다.

순천시 야간경관 기본계획 및 실행계획 수립을 위한 본 용역에서는 이와 같은 변화에 순응하면서도 국내 어느 지자체와도 차별화되는 순천시민의 다양한 요구를 반영하여 쾌적하면서도 매력적인 순천시 야간경관 형성을 위해 노력하였습니다.

또한, 용역 기간 동안 본 연구진은 순천시 야간경관 실행의 현실적 문제 해결을 위해 지자체 담당자분들과 경관위원회 위원들의 의견 수렴을 통해 상위계획에 부합하면서도 순천시 고유의 특성이 드러날 수 있는 야간경관 기본계획 및 실행계획이 될 수 있도록 고민하였습니다.

아무쪼록 본 용역의 결과물로 인해 순천시 야간경관 환경이 자연, 문화, 사람이 조화로우며 시민과 지자체가 함께 지키고 만들어 가는 빛의 공감 도시로 변화 될 수 있기를 희망합니다.



순천시 야간경관 기본계획 및 실행계획 요약보고서



목차

01 계획의 개요

- 1. 배경 및 목적 03
- 2. 계획의 범위 04
- 3. 과업의 주요내용 05

02 조사분석

- 1. 관련법규 검토 11
- 2. 관련계획 검토 13
- 3. 야간경관 현황조사 17
- 4. 시민의식조사 22
- 5. 조사분석 종합 24

03 야간경관 기본구상 및 기본개념

- 1. 야간경관 기본구상 27
- 2. 야간경관 추진전략 29
- 3. 야간경관 기본개념 31

04 권역별 야간경관계획 및 조명환경관리구역

- 1. 권역별 야간경관계획 49
- 2. 도심권역 50
- 3. 순천만권역 52
- 4. 전원생활권역 54
- 5. 문화보존권역 56
- 6. 조명환경관리구역의 설정 58
- 7. 조명환경관리구역 예외지역 59

05 야간경관 형성계획 및 유형별 가이드라인

- 1. 야간경관 형성계획 67
- 2. 야간경관 유형별
가이드라인 개요 70
- 3. 건축물 조명 73
- 4. 문화재 조명 76
- 5. 도시기반시설 조명 78
- 6. 도로/보행로 조명 81
- 7. 수변 조명 86
- 8. 오픈스페이스 조명 89
- 9. 기타 93

06 순천시 제안 경관조례의 개정(안)

- 1. 순천시 경관조례 개정의 제안 101
- 2. 순천시 경관조례 운영계획 105

07 실행계획 및 방안

- 1. 배경 및 목적 111
- 2. 추진전략 111
- 3. 야간경관 시범사업 대상지 계획 113
- 4. 순천시 야간경관 연출 실행방안 139
- 5. 순천시 야간경관 연출 고려사항 143

〈표목차〉

[표2-1] 관련 법 및 위계	11
[표2-2] 순천시 문화재	20
[표3-1] 조명환경관리구역 구역지정 예시(서울)	33
[표3-2] CPTED의 기본원리	41
[표3-3] CPTED의 의의	41
[표3-4] CPTED 지역별 실행 지침	42
[표3-5] 에너지 절감 적용방안	44
[표4-1] 경관권역별 특징	49
[표4-2] 조명환경관리구역의 설정	58
[표5-1] 유형별 가이드라인의 구분	70
[표5-2] 가이드라인 적용방법	70
[표5-3] 건축물 조명 상세지침	74
[표5-4] 인공조명에 의한 빛공해 방지법 시행령 제2조 제3호의 조명기구	75
[표5-5] 문화재 조명 상세지침	77
[표5-6] 인공조명에 의한 빛공해 방지법 시행령 제2조 제3호의 조명기구	77
[표5-7] 도시기반시설 조명 상세지침	79
[표5-8] 인공조명에 의한 빛공해 방지법 시행령 제2조 제3호의 조명기구	80
[표5-9] 도로/보행로 조명 상세지침	82
[표5-10] 대로 상세지침	83
[표5-11] 종로 상세지침	83
[표5-12] 소로 상세지침	83
[표5-13] 보행로 상세지침	84
[표5-14] 도로/보행로 조명 공동 상세지침	84
[표5-15] 인공조명에 의한 빛공해 방지법 시행령 제2조 제1호의 조명기구	85
[표5-16] 수변 조명 상세지침	87
[표5-17] 인공조명에 의한 빛공해 방지법 시행령 제2조 제1호의 조명기구	88
[표5-18] 오픈스페이스 조명 상세지침	90
[표5-19] 오픈스페이스 조명 설치 방법	91
[표5-20] 인공조명에 의한 빛공해 방지법 시행령 제2조 제1호의 조명기구	92
[표5-21] 인공조명에 의한 빛공해 방지법 시행령 제2조 제3호의 조명기구	92
[표5-22] 광고물 조명방법 및 효과	93
[표5-23] 옥외광고물 상세지침	95
[표5-24] 인공조명에 의한 빛공해 방지법 시행령 제2조 제2호의 조명기구 - 가. 점멸 또는 동영상 변화가 있는 전광류 광고물	96

[표5-25] 인공조명에 의한 빛공해 방지법 시행령 제2조 제2호의 조명기구 - 나. 그 밖의 조명기구	96
[표5-26] 미디어 파사드 상세지침	98
[표5-27] 인공조명에 의한 빛공해 방지법 시행령 제2조 제3호의 조명기구	98
[표6-1] 조례 개정(안) 신규대조표	102
[표6-2] 야간경관조명 자문 및 심의 대상	104
[표6-3] 유지관리의 목표 및 방법	106
[표6-4] 야간경관조명 소위원회 심의내용	106
[표7-1] 추진전략-빛의 회복	111
[표7-2] 추진전략-빛의 특화	112
[표7-3] 추진전략-빛의 문화	112
[표7-4] 현장조사-지역주민대상 설문조사	113
[표7-5] 요소별 대상지 구분	117
[표7-6] 도로 차선별 가로등 색온도 계획	118
[표7-7] 대상지 리스트	140
[표7-8] 예상 경관조명 공사비	141
[표7-9] 예상 유지관리 비용	142
[표7-10] 권역별 야간경관 연출 대상지	143

〈그림목차〉

[그림1-1] 순천시 전경	3
[그림2-1] 순천시 경관계획 체계	14
[그림2-2] 순천 정원의 도시마스터플랜	15
[그림2-3] 순천 정원의 도시마스터플랜 개요	16
[그림2-4] 순천시 야경-1	17
[그림2-5] 순천시 야경-2	17
[그림2-6] 순천시 주간현황	17
[그림2-7] 상향투광되는 조명기구	17
[그림2-8] 도로조명 현황	18
[그림2-9] 조명계획이 혼재된 야간현황	18
[그림2-10] 원색적인 컬러를 사용하는 건축물	19
[그림2-11] 정돈되지 않은 야간현황	19
[그림2-12] 순천시 관광지	20
[그림2-13] 순천시 문화재	20
[그림2-14] 설문조사 개요 및 항목	22
[그림2-15] 문제점 및 개선방향	24
[그림3-1] 조명목표	27
[그림3-2] 야간경관 미래상과 조명연출방향	28
[그림3-3] 야간경관 추진전략	29
[그림3-4] 야간경관 계획의 수립방향	30
[그림3-5] 권역별 계획의 개념	31

[그림3-6] 빛공해 관리 목표	32	[그림4-26] 문화보존권역 개념 삽도 이미지	57
[그림3-7] 빛공해 관리 메커니즘	32	[그림4-27] 순천만습지 연출개념도	59
[그림3-8] 의견수렴 방법	33	[그림4-28] 순천만국가정원 연출개념도	60
[그림3-9] 야간경관 형성계획의 개념	34	[그림4-29] 조례호수공원 연출개념도	61
[그림3-10] 건축물 기준선과 스카이라인	35	[그림4-30] 동천 및 주변교량 연출개념도	62
[그림3-11] 수직적 조명대상 연출 대상물	35	[그림4-31] 패션의 거리(황금로, 연향동), 문화의 거리 연출개념	63
[그림3-12] LIGHTING POINT	37	[그림5-1] 주요 조망점 위치	67
[그림3-13] LIGHTING AXIS	37	[그림5-2] 조망대상의 단면 개념도	68
[그림3-14] LIGHTING ZONE	37	[그림5-3] 조망대상의 현황	68
[그림3-15] 건축물 조명 규제 사항	38	[그림5-4] 조망점 연출 방향	69
[그림3-16] 도시기반시설, 문화재 조명 규제 사항	39	[그림5-5] 유형별 가이드라인의 분류	72
[그림3-17] 도로/보행로, 오픈스페이스조명 규제사항	40	[그림5-6] 색온도 기준 예시	75
[그림3-18] 조명과 감시시스템을 적용한 가로등 이미지	42	[그림5-7] 건축물의 위치에 따른 색온도 기준 예시	75
[그림3-19] 친환경조명의 개념	43	[그림5-8] 문화재 예시 이미지	76
[그림3-20] 신재생에너지 및 신기술 적용 예시	43	[그림5-9] 도시기반시설 연출예시	80
[그림3-21] 빛축제 활성화 계획의 방향	45	[그림5-10] 도로조명 설치 개념도	84
[그림3-22] 야간경관 관련상품 예시	45	[그림5-11] 도로조명 색온도 예시	85
[그림3-23] 이벤트 활용물품 예시	45	[그림5-12] 수변조명 연출 개념도	88
[그림3-24] 별하늘 보존 예시	45	[그림5-13] 옥외광고물 가이드라인 고려사항	94
[그림4-1] 경관권역의 분류	49	[그림6-1] 순천시 야간경관 기본계획의 활용 절차	105
[그림4-2] 조례호수공원	50	[그림6-2] 야간경관조명 자문 및 심의 절차	105
[그림4-3] 순천향교	50	[그림6-3] 야간경관조명 체크리스트의 행정 분류	107
[그림4-4] 원도심 시가지	50	[그림6-4] 야간경관조명 체크리스트의 디자인 분류	107
[그림4-5] 아랫장	50	[그림7-1] 시범사업 대상지	115
[그림4-6] 신도심 지역	50	[그림7-2] 순천시 지도	116
[그림4-7] 도심권역	51	[그림7-3] 순천시내 지도	116
[그림4-8] 도심권역 개념 삽도 이미지	51	[그림7-4] 적용 파노라마 연출	117
[그림4-9] 농촌경관	52	[그림7-5] 성동오거리	118
[그림4-10] 순천만국가정원	52	[그림7-6] 중앙사거리	118
[그림4-11] 순천만습지	52	[그림7-7] 연출사례 이미지	118
[그림4-12] 와온해변	52	[그림7-8] 성동오거리 연출방향	119
[그림4-13] 순천만권역	53	[그림7-9] 중앙사거리 연출방향	119
[그림4-14] 순천만권역 개념 삽도 이미지	53	[그림7-10] 도로 색온도구획 개념도	119
[그림4-15] 문유산 산림	54	[그림7-11] 야간휘도 현황	120
[그림4-16] 순천자연휴양림	54	[그림7-12] 야간현황	120
[그림4-17] 정혜사	54	[그림7-13] 연출예시 이미지-1	120
[그림4-18] 선암사	54	[그림7-14] 연출예시 이미지-2	120
[그림4-19] 전원생활권역	55	[그림7-15] 연출예시 이미지-3	121
[그림4-20] 전원생활권역 개념 삽도 이미지	55	[그림7-16] 조례호수공원 도서관 연출예시 이미지	121
[그림4-21] 고인돌 공원	56	[그림7-17] 야간휘도 현황	122
[그림4-22] 낙안읍성	56	[그림7-18] 연출예시 이미지	122
[그림4-23] 월평구석기유적지	56	[그림7-19] 야간휘도 현황	123
[그림4-24] 송광사	56	[그림7-20] 연출예시 이미지-1	123
[그림4-25] 문화보존권역	57		

[그림7-21] 야간취도 현황	124
[그림7-22] 연출예시 이미지	124
[그림7-23] 야간취도 현황	125
[그림7-24] 연출예시 이미지	125
[그림7-25] 연출예시 이미지-1	126
[그림7-26] 연출예시 이미지-2	126
[그림7-27] 야간취도 현황	127
[그림7-28] 연출예시 이미지	127
[그림7-29] 야간취도 현황	128
[그림7-30] 연출예시 이미지-낙안읍성 정문 연출	128
[그림7-31] 연출예시 이미지-낙안읍성 내 동헌(사무당) 연출	128
[그림7-32] 연출예시 이미지-1	129
[그림7-33] 연출예시 이미지-2(컬러변화)	129
[그림7-34] 연출예시 이미지-순천 IC연출	130
[그림7-35] 연출예시 이미지-순천만 IC연출	130
[그림7-36] 야간취도 현황	131
[그림7-37] 연출예시 이미지	131
[그림7-38] 야간취도 현황-신대지구 하천	132
[그림7-39] 연출예시 이미지-1	132
[그림7-40] 연출예시 이미지-2	133
[그림7-41] 연출예시 이미지-신대지구 아파트	133
[그림7-42] 야간취도 현황-동천(순천교 방향)	134
[그림7-43] 야간취도 현황-동천(중앙하이츠아파트방향)	134
[그림7-44] 연출예시 이미지-1	134
[그림7-45] 연출예시 이미지-2	134
[그림7-46] 연출예시 이미지-2	135
[그림7-47] 연출예시 이미지-2, 3	135
[그림7-48] 황금로 야간취도 현황	136
[그림7-49] 시민로(성남교 방향)야간취도 현황	136
[그림7-50] 연출예시 이미지	136
[그림7-51] 연향로 패션의거리(부영초등학교방향) 야간 취도 현황	137
[그림7-52] 패션의거리 입구 폴 조명	137
[그림7-53] 보안등	137
[그림7-54] 연출예시 이미지	137
[그림7-55] 야간현황	138
[그림7-56] 연출예시 이미지-1	138
[그림7-57] 연출예시 이미지-2	138
[그림7-58] 단계별 실행방안	139
[그림7-59] 조도시물레이션 예시-1	144
[그림7-60] 조도시물레이션 예시-2	144

101

계획의 개요

- 1.1 배경 및 목적
- 1.2 계획의 범위
- 1.3 과업의 주요내용

1. 계획의 개요

1.1 배경 및 목적

가. 과업명

순천시 야간경관 기본계획 및 실행계획 수립 용역

나. 추진 배경

- 생활 패턴의 변화로 야간 여가활동 증가하는 추세에 따라 개성 있고 매력적인 야간경관연출
- 종합적이고 체계적인 야간조명 관리를 통해 빛공해 예방 및 생태도시와 에너지자립도시로서의 도시 브랜드 가치 제고
- 특색 있는 야간경관 조성을 통한 관광 활성화로 지역 경제 활력 도모

다. 과업의 목적

야간경관의 창의적이고 효율적인 관리방안 마련을 통해 아시아 생태문화수도를 목표로 한 순천시의 정체성 강화 및 생태도시 이미지 제고



[그림1-1] 순천시 전경

1.2 계획의 범위

가. 기본방향

- 순천시 경관계획과 연계하여 국토부 경관계획 수립지침에 근거한 야간경관 특정경관계획 수립
- 순천시의 정체성을 반영하여 사람과 생태를 고려한 빛공해 없는 친환경 조명계획 제시
- 도심의 무분별하게 설치되고 있는 경관조명으로 인한 도심 곳곳의 어둡거나 빛공해 경관인 야간경관 현황의 통합적 개선 및 관리방안 제시
- 범죄예방환경디자인(CPTED)의 설계개념을 반영한 안전하고 쾌적한 밤경관 제시
- 우리시의 아름다운 조명을 볼 수 있는 조망지점과 야간경관거점을 개발해서 야간경관 활성화 방안 제시
- 신재생에너지 및 신기술을 반영하여 생태도시와 에너지자립도시 이미지 제고
- 순천시 미래 빛경관에 대한 구체적 이미지 및 단계별 실행계획 제시
- 유지관리가 용이한 계획으로 영구적인 관리체계 제시

나. 과업개요

- 1) 과업명 : 순천시 야간경관 기본계획 및 실행계획 수립 용역
- 2) 사업기간 : 약 2년 7개월(2017.04.26. ~ 2019.11.18)
- 3) 공간적 범위 : 순천시 행정구역 전역(도심권역 중점 범위)
- 4) 시각적 범위 : 2017년(기준년도) ~ 2030년(목표연도)
- 5) 내용적 범위 :
 - 순천시 야간경관 기본계획 수립
 - 순천시 야간경관 시범사업 발굴 및 실행계획
 - 순천시 야간경관 가이드라인 수립
 - 빛공해 방지를 위한 조명환경관리구역 지정 제안
 - 기존 가로등, 보안등, 공원등의 경관조명으로의 대체 가능성 검토
 - 야간경관 기본계획 및 가이드라인 교육(주민, 공무원 등)에 관한 사항
 - 야간경관 시범사업에 대한 개략 사업비 제시
 - 순천시 경관위원회 심의, 주민설명회, 관련기관 협의 등에 관한 사항
 - 기타 발주처가 요구하는 사항

1.3 과업의 주요내용

가. 야간경관 여건분석

1) 계획의 여건분석

- 관련법, 위계, 야간경관 기본계획의 체계분석
 - 야간경관 분야에 대한 국가정책 및 관련계획 검토
 - 순천시가 추진중인 계획 및 사업과 연계하여 여건분석
- ※ 순천시 경관계획 등과 연계 검토

2) 야간경관 현황 및 환경조사

- 야간 빛 환경조사, 휘도 수치조사
 - 야간경관을 이루는 조명요소를 분석하고 문제점 및 해결방안 분석
 - 경관조명 실시현황 조사
- 야간경관을 이루는 조명요소 등 조명환경 조사
- 경관조명 대상현황 조사
- 기존 노후 경관조명 설비개선 방안 및 실행계획
- 야간조명(가로등, 공원등 등) 설치현황 및 밝기 조사
- 야간경관 저해요인 및 발광 상업광고 현황 파악 및 개선방안

3) 경관의식조사

- 기존 야간경관 시설물에 대한 시민설문 및 만족도 조사
 - 향후 야간경관 조명에 대한 시민설문 조사
 - 시민, 방문자(관광객)들의 경관의식을 위한 설문조사, 인터뷰 등 조사
- ※ 조사내용은 대표경관, 경관현황 및 문제점, 개선방향 및 지역 이미지 등을 포함해야 하며, 그 결과는 경관계획에서 연계에서 활용해야 함

(1) 국내외 야간경관 행정 및 사례조사

- 국내외 야간경관 성공사례, 실패사례, 정책적·기술적 동향 파악
- 야간경관 추진전략, 관리 및 운영, 마케팅 전략 등 파악

(2) 조사분석 종합

- 우리시 야간경관 체계화 및 통합관리를 위한 시사점 및 대안 도출
- 야간경관 세부 가이드라인 운영의 제도적 여건 및 법제화 방안 등

나. 야간경관의 기본 구상

1) 기본 방향의 설정

- 관련법, 위계, 야간경관계획의 체계 분석
- 야간경관 분야에 대한 국가정책 및 관련계획 검토
- 순천시 경관계획과 연계한 야간경관계획 검토
- 순천시의 비전 및 추진중인 각종 계획 및 사업과 연계한 여건 분석
- 경관유형·요소별로 경관을 특정하게 보전·관리 및 형성하려는 기본방향 제시
- 경관특성, 주변환경, 입지적 특성, 현안 등을 고려하여 기본구상 방향 설정

2) 미래상의 설정

3) 추진전략의 제시

- 아시아 생태문화 중심도시로서의 경쟁력 확보를 위한 추진전략 제시
- 야간경관이 도시의 특화브랜드로 인식 될 수 있도록 추진전략 제시
- 야간경관 기본구상 전략거점 및 중점 프로세스 선정 등 기본구상 제시
- 정책적 수요에 근거한 야간경관 체계화의 필요성 등 당위성 도출
- 목표와 기본방향, 미래상 등에서 제시된 내용의 실현을 위한 구체적 추진전략 제시
- 경관 유형이나 요소의 특성에 따라 세분하여 구체적 기술

4) 공간구조 설정

- 경관유형·요소별 입체적인 경관구조 및 공간특성 특화방안 설정
- 점, 선, 면 등으로 경관유형별로 구분하여 구상

다. 야간경관의 기본계획 수립

- 순천시 야간경관의 기본계획 및 권역별 야간경관 연출방향 설정
- 순천의 정체성을 담은 미래지향적 관점에서의 야간경관 제시
- 야간경관의 랜드마크와 도시브랜드로 인식될 수 있는 추진전략 제시
- 인공조명에 의한 빛공해 방지법과의 연계방안 제시
- 빛공해 방지를 위한 조명환경관리구역 지정 제안
- 도시경관과 범죄예방환경디자인(CPTED)에 대한 안전 확보에 관한 사항 제시
- 공공시설물의 야간경관조명 관리실태에 따른 개선방안 수립
- 기존 가로등, 보안등, 공원등과 경관조명과의 조화성 검토
- 민간건물에 대한 야간경관 형성 등을 위한 방향 제시

라. 야간경관 선도사업 발굴

- 1) 선도사업 사업대상지 선정, 기본계획 및 사업계획 수립
- 2) 연차별 추진계획, 소요사업비, 자원조달계획, 홍보 및 평가계획, 예산확보방안 제시
- 3) 선도사업 사업추진 및 모델 제시(도로 등 가로의 야간경관, 해안 및 교량 야간경관, 광장 등 오픈스페이스의 야간경관, 건축물 및 구조물 야간경관, 수변공간 야간경관 등)
- 4) 민간인 참여방안 및 사업 활성화방안 모색

마. 실행계획


- 1) 경관협정의 적용 및 운영방안
 - 경관협정 추진계획, 유도 및 지원방안 제시
 - 민간제안 내용을 적극적으로 수용할 수 있는 방안 검토·제시
- 2) 야간경관관리 제도개선
 - 경관법 체계 및 경관계획 수립기준 반영 검토
 - 제도적·행정적 관리를 위한 설계지침, 가이드라인 등 관리방안 제시
 - 기타 「경관계획수립지침」에 정한 사항 반영 검토
 - 기타 행정개선방안 및 관련 계획 검토
- 3) 단계별 추진계획 수립
 - 계획의 실효성 확보방안 마련 및 연차별 집행계획 수립
 - 사업의 우선순위 설정 및 단기/중기/장기 사업계획 제시
 - 물리적 계획 및 비물리적 계획내용(시민활동 지원, 프로그램 등) 수립
- 4) 야간경관 관리 실행조직 및 실행체계에 관한 사항

바. 야간경관 가이드라인 수립 및 체크리스트 작성

- 1) 야간경관 디자인 가이드라인 수립 및 체크리스트 작성
- 2) 야간경관조명 대상시설물(건축물, 도로, 해안, 하천, 도시공원, 광장, 오픈스페이스, 도시기반 시설, 문화재 등)별 가이드라인 수립 및 체크리스트 작성
- 3) 경관계획수립 기준에 적합한 경관조명의 적용범위 연구
- 4) 도로조명 경관 가이드라인 수립(가로등, 보안등, 공원등, 보조등 외) 및 체크리스트 작성
- 5) 연출, 유도, 규제 등으로 구분하여 지침 제시

사. 각종 보고회, 주민설명회, 순천시 경관위원회 심의에 관한 사항 등

아. 종합보고서, 요약보고서, 선도사업 시뮬레이션, 가이드라인보고서 작성



02

조사 분석

- 2.1 관련법규 검토
- 2.2 관련계획 검토
- 2.3 야간경관 현황조사
- 2.4 시민의식조사
- 2.5 조사분석종합

2. 조사 분석

2.1 관련법규 검토

가. 목적 및 위계

순천시 야간경관계획 수립을 위하여 상위법 검토를 선 시행한 후 이와 관련된 가로등, 보안등, 공원등, 광고조명, 장식조명 관련법을 검토함.

조명 종류의 구분은 기존 부산광역시 야간경관계획 보고서의 사례를 참조하여 구분하였음.

장식조명은 건축법, 가로등은 도로법, 보안등은 보행안전 및 편의증진에 관한 법률, 공원등은 도시공원 및 녹지 등에 관한 법률, 광고조명은 옥외광고물 등 관리법을 상위법으로 하여 현행법상 야간경관과 관련하여 개별적인 조례와 행정규칙 등을 고려한 종합적 가이드라인을 제시하도록 함.

구분	장식조명	가로등	보안등	공원등	광고조명
법령	건축법	도로법	보행안전 및 편의증진에 관한 법률	도시공원 및 녹지 등에 관한 법률	옥외광고물 등의 관리와 옥외광고산업 진흥에 관한 법률
	문화재보호법				
인공조명에 의한 빛공해 방지법					
시행령	건축법시행령	도로의 구조시설에 관한 규칙	도로교통법	-	-
	인공조명에 의한 빛공해 방지법 시행령				
	인공조명에 의한 빛공해 방지법 시행규칙				
행정규칙	빛공해 방지를 위한 장식조명 설치·관리 권고기준	도로안전시설 설치 및 관리지침 빛공해방지를 위한 가로등 설치·관리 권고기준	빛공해 방지를 위한 보안등 및 공원등 설치·관리 권고기준		빛공해 방지를 위한 광고조명 설치·관리 권고기준
자치법규 및 자치규정	순천시 경관 조례				
	-	-	순천시 보행권 확보 및 보행환경 개선에 관한 조례		순천시 옥외광고물 등 관리 조례
	-	부산광역시 도로기전설비의 설치 및 관리에 관한 규정		-	전라남도 옥외광고물 등 관리 조례 부산광역시 옥외광고물 등 관리 조례 서울특별시 옥외광고물 등의 관리와 옥외광고산업 진흥에 관한 조례
	서울특별시 빛공해 방지 및 좋은빛 형성 관리조례				
세부 적용 기준	-	KSA3701(도로조명기준) KSC7658(LED가로등) KSC8010(도로조명배광측정)	KSA3701 (도로조명기준) KSC7658 (LED보안등)	KSA3011 (조도기준)	-
빛방사허용기준 (환경부, 서울시)					

※ 인공조명에 의한 빛공해 방지법은 공통으로 적용되는 사항으로 장식조명에서만 언급하도록 한다.

※ 서울특별시 빛공해 방지 및 좋은빛 형성 관리조례는 공통으로 적용되는 사항으로 장식조명에서만 언급하도록 한다.

※ 순천시 경관 조례는 공통으로 적용되는 사항으로 장식조명에서만 언급하도록 한다.

[표2-1] 관련 법 및 위계

나. 순천시 야간경관계획의 작성

상위법 및 관련법의 검토를 통하여 각 야간경관요소의 정의와 적용대상을 확정하고, 야간경관계획의 근거를 마련하고자 하며, 이를 토대로 야간경관 가이드라인을 작성하고자 함.

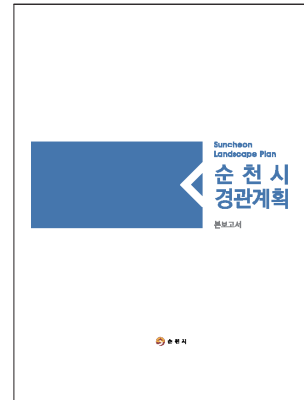
- 본 과업의 기본방향은 순천시 경관계획과 연계하여 야간경관계획을 수립하는 것으로서, 향후 빛 공해 방지조례 개정에 대비해야 할 필요도 있으나 조명환경관리구역의 지정, 환경영향조사 등의 사전 준비와 절차상 미비한 점이 있어 현실상 기존 순천시 경관 조례 안에서의 야간경관계획이 되도록 함. 이에 기존 순천시 경관조례에 부합하도록 개정 필요 사항을 검토하고자 함.
- 제2장 관련법규의 검토에서는 조명 유형을 관련법의 체계 및 기존 타 지자체의 사례를 참조하여 가로등, 보안등, 공원등, 광고조명, 장식조명을 구분하여 검토하였으나, 이후 제3장의 야간경관 형성계획에 따라 순천시를 구성하는 요소에 대해 조명 연출 대상물을 기준으로 하여 야간경관 가이드라인의 유형은 건축물, 문화재, 도시기반시설, 도로/보행로, 수변, 오픈스페이스, 기타(옥외광고물, 미디어파사드) 조명으로 구분하고자 함.
- 야간경관 요소별 적용대상을 관련 법을 검토하여 정의하고자 함.
- 각 자문 및 심의대상은 타 지자체 사례를 참고하여 기술적 판단에 따라 검토하고자 함.
- 본 야간경관계획은 순천시 경관조례를 근거로 하여 기존에 시행중인 순천시 경관 자문 및 심의 대상의 운영에 부합하도록 검토하고자 함.

2.2 관련계획 검토

가. 순천시 관련계획 검토

1) 순천시 경관계획

- 가) '정원의 도시, 순천' 마스터플랜을 기점으로 한 도시경관의 방향·정책 제시
- 나) 중점경관관리구역 및 특정경관 관리계획의 설정을 통한 경관 세부 계획 제시
- 다) 경관계획의 실행력을 갖추기 위한 경관 협정 및 심의 역량 강화
- 라) 옥외광고물의 일부와 야간경관을 초보적 수준에서 다루고 있음
- 마) 미디어 파사드 조명에 대한 고려가 없음.



2) 공공시설물 표준 디자인 매뉴얼

- 가) 이용자 중심, 도시 이미지 형성
- 나) 승강장, 벤치, 휠스, 볼라드, 자전거보관대, 휴지통, 가로 등, 시설안내표지판 등 총 8종 항목
- 다) 스트리트 퍼니처로서의 야간경관 활용이 없으며 빛공해에 대한 고려 없는 가로등, 보안등 제시



3) 순천시 동천 야간경관 디자인 및 기본계획

- 가) 경관 구성요소와 조명의 조화를 고려한 밤 경관 연출
- 나) 빛공해를 고려한 동천 야간경관계획 구축
- 다) 동천에 한한 일부 지역에 대한 계획임.

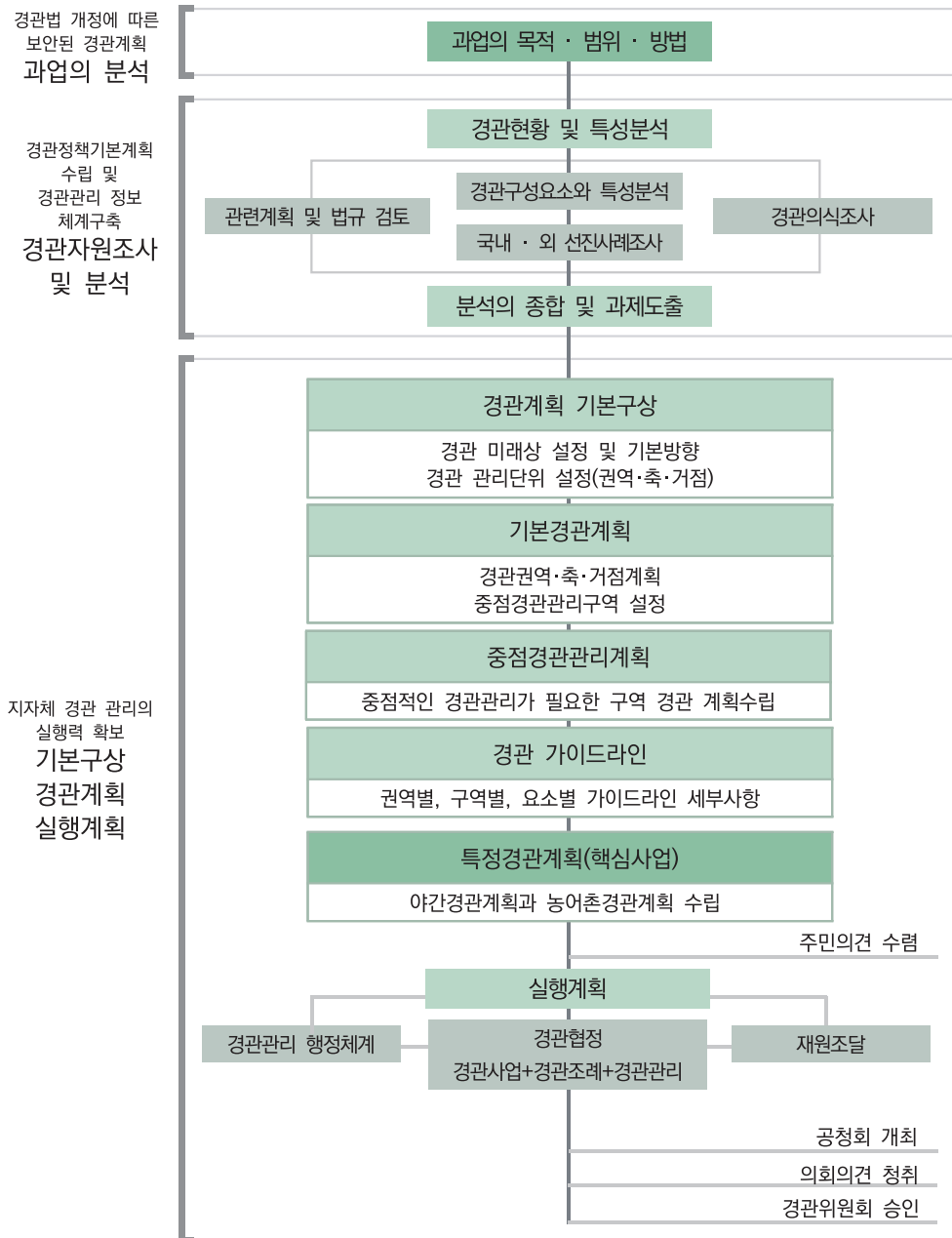


4) 순천 정원의 도시 마스터플랜

- 가) 순천만국가정원을 지정하여 정원도시의 중추거점 역할 수행
- 나) 정원 공간 확보 및 조성방안 마련
- 다) 정원문화 확산을 통한 정원산업 육성
- 라) 정원과 문화예술, 디자인을 융합
- 마) 정원도시를 위한 체계적 정책 마련
- 바) 도시 전체의 분석과 접근은 있으나 야간경관 차원의 해결 방안은 없음. 도심지 외곽 및 신도심으로의 확대 적용 필요



사) 순천 정원의 도시마스터플랜 개요



[그림2-1] 순천시 경관계획 체계

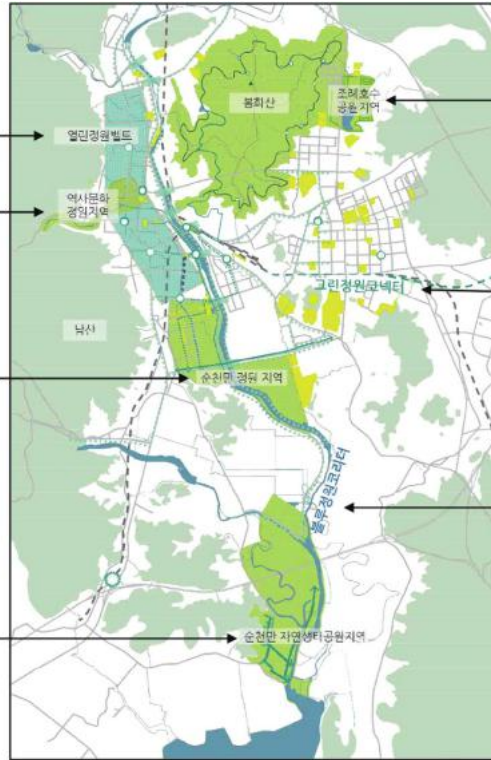
MA 종합 구상도

열린정원벨트
(Open Garden Belt)
: 열린정원의 연합

제 1 정원지역
(Garden District 1)
: 역사문화 정원지역

제 3 정원지역
(Garden District 3)
: 순천만국가정원

제 4 정원지역
(Garden District 4)
: 순천만습지



제 2 정원지역
(Garden District 2)
: 조례호수공원지역

제 1 정원 코넥터
(Garden Connector1)
: 그린정원코넥터

제 2 정원 코넥터
(Garden Connector2)
: 블루정원코넥터

면	MA1	MA1. 1 제 1 정원지역 (Garden District 1) 역사문화 정원지역
		MA1. 2 제 2 정원지역 (Garden District 2) 봉화산과 조례호수공원지역
		MA1. 3 제 3 정원지역 (Garden District 3) 순천만국가정원
		MA1. 4 제 4 정원지역 (Garden District 4) 순천만습지
선	MA2	MA2. 1 제 1 정원코넥터 (Garden Connector 1) 그린정원코넥터
		MA2. 2 제 2 정원코넥터 (Garden Connector 2) 블루정원코넥터
점	MA3	MA3. 1 열린정원벨트 (Open Garden Belt) 열린정원의 연합

[그림2-2] 순천 정원의 도시마스터플랜

- (1) 도시 구조를 정원의 관점에서 구조화하여 정원의 도시 구축을 위한 물적 기반 구축
- (2) 순천의 정원 대상지를 공간 유형에 따라 점적 공간으로, 점적 공간들을 잇고 도시의 축을 형성할 수 있는 대상지를 선적 공간으로, 거점 역할을 할 수 있는 일정 규모 이상의 대상지를 면적 공간으로 구분하여 체계화
- (3) 순천시 정원의 도시 마스터플랜은 도심지에 국한되어 도시, 농촌 복합적 요소를 지닌 순천시 경관의 전반적인 모습을 대변하기에 어려움이 있음.
- (4) 구성요소로서의 면, 선, 점의 요소는 주간경관은 물론 도시의 야간경관형성을 위해 중요하게 생각하여 본 야간경관계획 및 가이드라인에서도 그대로 사용하여 그 틀을 유지하고자 함.
- (5) 또한, 정원은 인간을 위한 인공조명의 대상으로서 바라보며 자연환경은 인공적인 조명의 대상에서 제외하고 정원 위주의 야간경관계획 및 가이드라인 방안을 제시하고자 함.



[그림2-3] 순천 정원의 도시 마스터플랜 개요

2.3 야간경관 현황조사

가. 순천 야간경관의 문제점

- 1) 조망점에서 도시의 대표 야간경관의 설정 인식의 부족
 - 순천시는 현재 야간명소라 할 수 있는 장소가 특별히 없음.
 - 특히 조망점에서 도시 전체를 바라보는 파노라마뷰 설정에 대한 인식 자체가 부족함.
 - 절제가 없는 야간조명의 적용과 조화롭지 못한 계획으로 도시경관을 해치고 있음.



[그림2-4] 순천시 야경-1



[그림2-5] 순천시 야경-2

- 2) 과도한 조명 빛공해의 문제
 - 조명배광에 대한 문제나 움직임, 빛의 간섭과 관련한 문제는 빛공해를 일으킬 수준에 있으며 인공조명으로 인한 빛공해 방지법 적용시 조명기구 교체에 대한 부담이 심각한 수준에 이를 것으로 사료됨.
 - 현란한 조명 색상과 연출로 인해 주거지에 안락하고 쾌적한 조명 창출에 문제를 야기함.



[그림2-6] 순천시 주간현황



[그림2-7] 상향투광되는 조명기구

3) 정리되지 않아 간섭하는 조명의 문제

- 도로주변의 인공조명으로부터 발산되는 간섭광은 운전자의 시지각 장애를 유발하고 눈의 피로를 증가시켜 안전한 주행을 방해함.
- 현란한 조명색상과 연출로 인한 보행자를 위한 안락하고 쾌적한 조명환경을 해침.



[그림2-8] 도로조명 현황

나. 조사결과

1) 순천 고유의 조명 특성 부재

- 현재 야간경관을 관리하는 전담부서가 정해지지 않으며 순천시 경관조례상에 담긴 야간조명에 대한 인식도 명확하지 않아 동일지역에 혼재된 조명발생



[그림2-9] 조명계획이 혼재된 야간현황

2) 지나친 색상의 변화 조명 관련 소관 부처의 명확성 필요

- 야간조명의 활성화 방안과 규제방안에 대한 명확한 방향성이 정해져 있지 않아 지역적으로 편중된 조명설치로 인하여 조명불균형 현상이 존재하고 있음

- 특히 무분별한 야간조명의 사용으로 인하여 조명에너지도 증가하여 효율적인 전력사용이 되지 못함.



[그림2-10] 원색적인 컬러를 사용하는 건축물

3) 색온도 및 도시 야간 대표 색상의 정리 필요

- 도로조명은 광색사용의 일정한 규칙이 없고 순천시 야간 도시 특성을 규정하는 대표 색상이 부재함.
- 또한 장식용 조명의 혼란한 사용이 곳곳에 산재하여 있고 광원의 점등상태가 고르지 않음.



[그림2-11] 정돈되지 않은 야간현황

4) 대표 관광지 야간 명소화 필요

- 순천 대표 주간명소가 야간명소로 연결되어있지 않으며, 야경명소가 부재함.
- 도농복합지역으로서의 안전한 조명 환경과 에너지 절약에 대한 인식이 부족하며 어둡고 밝은 지역의 대비가 심하며 범죄예방과 관련한 인식의 부족



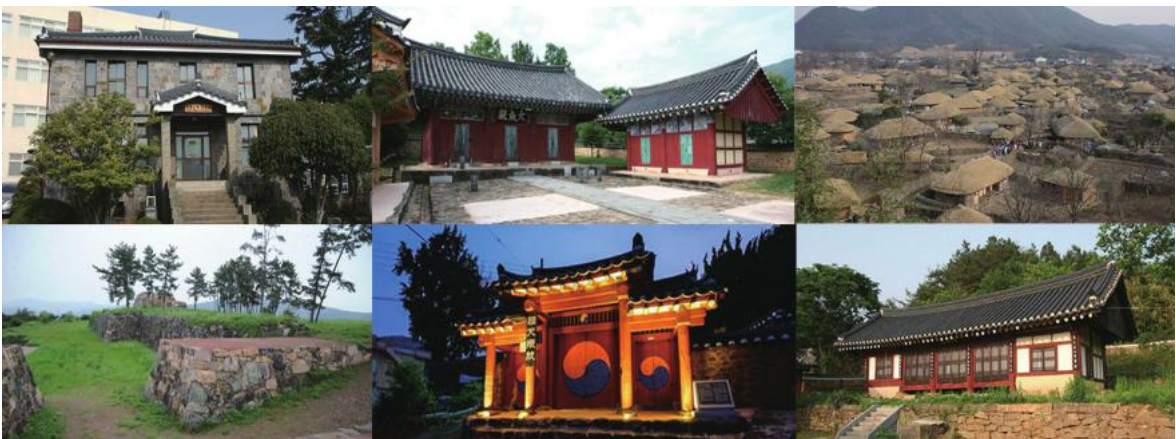
[그림2-12] 순천시 관광지

5) 문화재 야간조명 필요

- 순천주요 문화재가 야간명소로 연결되어있지 않으며, 도심지에 위치한 몇 지역을 제외하고는 야간조명의 대상 요소로 고려되고 있지 않음.
- 문화재 특성에 따라 연색성을 고려한 색온도 설정이 필요함.

분류	위치	문화재등록	분류	위치	문화재등록
읍성 및 마을	낙안읍성 민속마을	사적302	향교	순천향교	전남유형문화재127
서원	옥천서원 및 임청대	문화재자료4	기념물	팔마비	전남유형문화재76
사찰	선암사	사적507	사찰	송광사	사적506
교육시설	매산중학교 매산관	문화재123	종교시설	조지와초 기념관	문화재127
성곽	순천왜성	전남기념물 171	성곽	검단산성	사적418

[표2-2] 순천시 문화재



[그림2-13] 순천시 문화재

다. 순천 야간경관의 문제점 및 개선 방향

- 1) 야간경관에 대한 인식 수준 한계
안전성 및 상업성 위주의 조명사업을 정체성, 심미성, 개성을 포함한 경관적 개념으로 인식 전환 필요
- 2) 각 부서로 분산되어 있는 야간경관사업의 체계적 운영을 위해 기본계획 수립 및 가이드라인 마련 필요
- 3) 활기 있는 밤의 매력을 창출할 볼거리 부족
도시 재생 사업과 연계하고 관광객의 발길을 잡아둘 수 있는 전략적 야간경관 필요
- 4) 순천 도심지(원도심, 신도심)를 제외한 야경에 대한 고려 부재
야간 관광 활성화에 대한 검토나 범죄 및 안전에 대한 고려가 필요
- 5) 인공조명을 에너지, 생태환경, 빛공해, 관광 관점으로 전환 필요
야간경관사업 및 가로등, 보안등 등 개선사업 추진 시 빛공해 기준 준수

2.4 시민의식조사

가. 설문조사 개요

1) 조사 목적

- 순천시 야간경관 계획 수립을 위한 조사
- 현재 순천시 시민들의 야간경관 인지 상태 파악
- 순천시 야간경관 향상을 위한 기초 자료 수집
- 각 지역별 시민의식조사 자료를 활용하여 야간에 즐겨 찾는 곳, 야간경관조명현황, 야간경관의 문제점 및 개선 필요 요소, 야간경관 대상 및 우선 시행대상, 야간 조명 연출시의 고려사항, 빛공해 실태에 대해 권역별, 지역별, 조명 대상물 별 설문조사를 통해 가이드라인의 방향결정

2) 조사 범위

- 순천시 야간경관에 대한 시민 인식
- 야간활동에 대한 인식
- 야간경관 이용 시 만족도 및 중요도

3) 조사 절차

- 설문인원 : 337명
- 조사기간 : 2017.08.13. ~ 2017.10.24.
- 조사방법 : 현장 대면조사 및 온라인조사 병행

4) 조사 내용

야간 이미지의 만족도와 야간조명시설에 대한 적합성 및 빛공해의 문제점에 대한 것으로 주로 이용자의 주관적인 입장을 분석하는 것에 중점을 두었으며 이를 통해 야간 이용자의 실태 파악과 지역별 선호도 및 만족도를 비교하였음



[그림2-14] 설문조사 개요 및 항목

5) 순천시 야간경관에 대한 시민 인식

- 순천시 야간경관의 개선은 상업지역부터 우선적으로 진행되기를 원하고 있음
- 조명의 제한 구역은 주거지역을 중심으로 하며 빛공해 규제가 필요하다고 응답하였음
- 야간경관 연출에 어울리는 이미지는 상당히 많은 지역에서 매력 있으며 맑고, 자연스러운 빛을 선호

가) 야간활동에 대한 인식 (북부지역)

- 북부지역의 경우 야간 방문자가 주로 찾는 곳은 순천자연휴양림이다.
- 선호 이유는 안전함이다.
- 야간경관의 밝기는 중간 정도로 인식되고 있다.
- 야간경관조명 개선이 필요한 부분은 하천 및 도로와 자연공원에 대한 의견이 다수이다.
- 시범사업 우선 대상지로는 순천자연휴양림에 대한 필요성 인식이 다수로 나타났다.

나) 야간활동에 대한 인식 (남부지역)

- 남부지역의 경우 야간 방문자가 주로 찾는 곳은 순천만이다.
- 선호이유는 안전함, 편의성, 접근성이다.
- 야간경관의 밝기는 중간 정도로 인식되고 있다.
- 야간경관조명 개선이 필요한 부분은 하천 및 도로와 자연공원에 대한 의견이 다수이다.
- 시범사업 우선 대상지로는 순천만에 대한 필요성 인식이 다수로 나타났다.

다) 야간활동에 대한 인식 (신도심지역)

- 신도심지역의 경우 야간 방문자가 주로 찾는 곳은 조례호수공원이다.
- 선호이유는 접근성과 편의성이다.
- 야간경관의 밝기는 중간 정도로 인식되고 있다.
- 야간경관조명 개선이 필요한 부분은 하천 및 도로, 근린체육공원, 자연공원, 공공기관 및 건축물에 대한 의견이 다수이다.
- 시범사업 우선 대상지로는 조례호수공원에 대한 필요성 인식이 다수로 나타났다.

라) 야간활동에 대한 인식 (원도심지역)

- 원도심지역의 경우 야간 방문자가 주로 찾는 곳은 순천만국가정원, 문화의거리, 청춘창고이다
- 선호이유는 접근성과 편의성이다.
- 야간경관의 밝기는 중간 정도로 인식되고 있다.
- 야간경관조명 개선이 필요한 부분은 하천 및 도로, 자연공원, 공공기관 및 건축물에 대한 의견이 다수이다.
- 시범사업 우선 대상지로는 순천만국가정원, 동천 및 옥천, 순천역, 문화의거리에 대한 필요성 인식이 다수로 나타났다.

6) 야간경관 이용에 대한 만족도

만족도 조사결과 전반적인 조명대상 모두가 중요하나 만족도는 대부분 보통 이하로 나타남.

2.5 조사분석 종합

문제점 및 개선방향

야간경관에 대한 인식수준의 한계	>	안전성 및 상업성 위주의 조명사업을 정체성, 심미성, 개성을 포함한 경관적 개념으로 인식 전환 필요
야간경관에 대한 관리 근거의 부재	>	각 부서로 분산되어 있는 야간경관사업의 체계적 운영을 위해 기본계획 수립 및 가이드라인 마련 필요
활기 있는 밤의 매력을 창출할 볼거리 부족	>	관광객의 발길을 잡아둘 수 있는 전략적 야간경관 연출 방안의 필요
순천 도심지(원도심, 신도심)를 제외한 야경에 대한 고려 부재	>	야간 지역별 균형 발전을 위한 권역별 빛의 연출방안제시 야간관광 활성화에 대한 검토나 범죄 및 안전에 대한 고려가 필요
인공조명을 에너지, 생태환경, 빛공해 관점으로 전환 필요	>	조명대상 유형별 야간경관 운영 방법의 제시 향후 빛방사허용기준을 고려한 조명 방안 제시

[그림2-15] 문제점 및 개선방향



03

야간경관 기본구상 및 기본개념

- 3.1 야간경관 기본구상
- 3.2 야간경관 추진전략
- 3.3 야간경관 기본개념

3. 야간경관 기본구상 및 기본개념

3.1 야간경관 기본구상

가. 순천시 일반현황을 통한 기본구상

1) 순천시 일반현황

- 순천시의 총 면적은 910.44km²(해면 부 포함)이며 도시지역 면적은 198.75km² 로 이 중 주거지역은 20.68km² , 상업지역은 3.00km², 공업지역은 4.72km², 녹지지역이 170.35km² 를 차지하며 토지별 면적(해면 부 제외)은 임야가 620.92km² 으로 68.2%를 차지하고, 답이 105.59km² 으로 11.6%, 전이 44.05km² 으로 6.05%를 차지하여 농경자 산지비율이 높은 도농 통합형 도시임.
- 광복 이후 지방자치제 실시에 따라 순천부는 순천시로 개편되었으며 1985년 이후 신시가지 확장 이후 원도심과 신도심의 도시경관 격차 심화
- 2018년 7월 23일부터 28일까지 인도네시아 팔렘방에서 개최된 제 30차 유네스코 MAB 국제 조정이사회에서 전남 순천시 전 지역이 유네스코 생물권 보전지역으로 최종 승인을 얻음.
- 순천 생물권보전지역은 총 9만3840ha로 순천시 전역이 해당됨 (공유수면인 2,800ha 포함)
- 복원된 순천만을 시작으로 순천만 보존을 위한 완충지대로 순천만국가정원 추진, 도시녹지사업 등 많은 계획들을 추진하였고 현재도 진행중임.

2) 조명 목표

야간경관 이미지 연출을 통하여 공존(共存)을 뛰어넘어 누구나 · 함께 · 지키고 · 만들어가는 빛의 공감(共感)도시 순천의 새로운 이미지 창출



공존(共存)을 뛰어넘어
 누구나 · 함께 · 지키고 · 만들어가는 빛의 공감(共感) 도시, 순천

[그림3-1] 조명목표

- 자연 : 지키고 가꾸어야 할 자연의 공존 - 자연의 도시 + 생태의 도시
- 문화 : 낡고 오래된 것과 새로운 것의 공존 - 원도심 + 신도심
- 사람 : 머무는 자와 찾아오는 이의 공존 - 쾌적한 정주도시 + 매력적인 관광도시

나. 순천시 야간경관의 미래상

야간경관 미래상과 조명연출방향



정원의 도시 - 자연스런 빛

기본원칙

순천만국가정원은 순천뿐만 아니라 대한민국, 아시아를 대표하는 정원으로 순천을 상징하는 랜드마크로서 품격에 어울리는 조명계획 적용

계획방향

상향광을 최소화하고 전반적으로 자연의 빛을 강조하는 연색성이 높은 광원을 적용하되 부분적으로 볼거리가 있는 조명을 적용해 정원의 스토리가 담긴 빛의 계획으로 야간명소화



낡고 오래된 원도심 - 아늑한 빛

기본원칙

원도심의 옛모습을 최대한 지키면서도 개선보완을 통해 쾌적한 빛을 연출

계획방향

상향광과 불쾌글레어를 최소화 하는 조명기구를 적용하여 삭막한 느낌의 Cool White 색상 보다는 Warm White 색상을 적용하여 친근한 이미지 부여



머무는 자를 위한 밤 - 상쾌한 빛

기본원칙

생활 밀착형 조명 시설로서 빛공해를 최소화 하고 범죄 예방환경디자인의 설계 개념을 반영하여 안전하고 쾌적한 야간경관 형성

계획방향

상향광과 새는 빛을 최소화하는 조명기구 타입과 배광울을 선택하고 조명기구의 에너지 저감을 위한 방법을 고려



지켜야 할 자연 - 맑은 빛

기본원칙

순천만습지와 같이 천혜의 자연경관의 경우 보존을 목적으로 인공적인 빛을 엄격히 제한함

계획방향

순천만습지 주변 보안등 및 가로등은 간접등 및 컷오프 형을 적용하여 상향되는 누출광을 최소화함



새로운 신도심 - 매력 있는 빛

기본원칙

신도심의 모던하면서도 세련된 분위기에 맞게 쾌적한 빛을 연출

계획방향

상향광과 불쾌글레어를 최소화 하는 조명기구를 적용하고 따뜻한 느낌의 Warm White 색상보다는 Cool White 색상을 적용하여 현대 도시의 이미지 부여



찾아오는 이를 위한 밤 - 다이내믹 한 빛

기본원칙

이벤트나 축제를 위한 조명 또는 기존 관광지를 야간명소화 하는 방안 마련

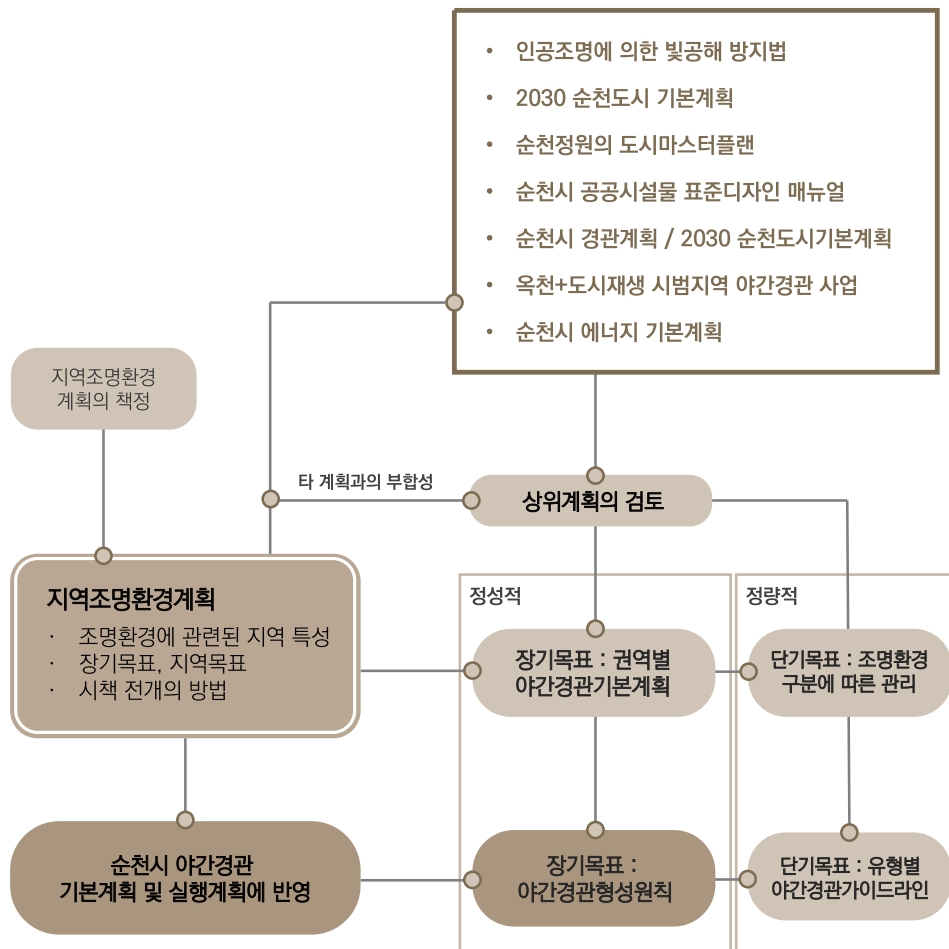
계획방향

화려하면서도 계절별 이벤트에 맞는 변화가 있으며 조명점을 위한 파노라마 뷰를 제공하는 흥미롭고 기억에 남는 조명, 과거와 현재, 미래의 조명이 공존하는 야경

[그림3-2] 야간경관 미래상과 조명연출방향

3.2 야간경관 추진전략

순천시의 경우 지역 조명환경계획에 있어 환경부 인공조명에 의한 빛공해 방지법과 관련한 조명환경관리구역을 기본으로 야간경관 기본계획 및 실행계획을 정리하고자 한다. 조명환경관리구역을 기본으로 하는 조명환경관리구역의 경우 관련 상위 계획의 검토를 타 계획과의 부합성을 충분히 고려하고자 하였고, 관련 상위계획에는 인공조명에 의한 빛공해 방지법, 2030 순천도시 기본계획, 순천정원의 도시마스터플랜, 순천시 공공시설물 표준디자인 매뉴얼, 순천시 경관계획 / 2030 순천도시기본계획, 옥천+도시재생 시범지역 야간경관 사업, 순천시 에너지 기본계획 등이 있다. 도심의 무분별하게 실시되고 있는 야간경관조명으로 인한 도심 곳곳의 어둡거나 빛공해 경관인 야간경관 현황의 통합적인 개선 및 관리방안 제시하도록 하며, 순천시 미래 빛경관에 대한 구체적 이미지 및 단계별 실행계획 제시하고자 하며 단계별 사업의 추진 전략을 통해 진행하고자 한다.



[그림3-3] 야간경관 추진전략

‘자연, 문화, 사람이 조화롭게 연계되어 누구나·함께·지키고·만들어가는 빛의 공감도시 순천 ’의 야간경관 형성을 위한 공간적 기본계획을 수립하였다.

경관법의 특정경관 수립지침에서 제시하고 있는 도시적, 지역적, 요소적 차원의 골격 속에서 빛의 가이드라인을 연출과 규제, 유도로 계획을 제시하여 경관법의 기본지침에 준하여 계획을 수립 하였고, 야간경관계획의 상위법인 경관법에 기준하여 순천시의 야간경관계획을 수립하고 경관법의 특정경관 계획 수립지침에 의거하여 권역별, 유형별, 요소별 계획을 수립하고자 하였다.

순천시 야간경관 기본계획의 연출방향은 순천시 지역을 4개의 권역(전원생활권역, 문화보존권역, 도심권역, 순천만권역) 4개 권역으로 나누어 수립하도록 하고 조명 대상물을 7개의 유형으로 나누어 각 유형별 야간경관 가이드라인을 수립하도록 함. 순천시의 야간경관 기본계획의 원활한 추진을 위한 제도적 방향성 제시를 위해 건축물, 문화재, 도시기반시설, 도로/보행로, 수변, 오픈스페이스, 기타 7개의 유형에 따른 조명의 연출, 검토 방향을 제시하여 순천시 야간경관의 방향성을 제시하고자 하였다.



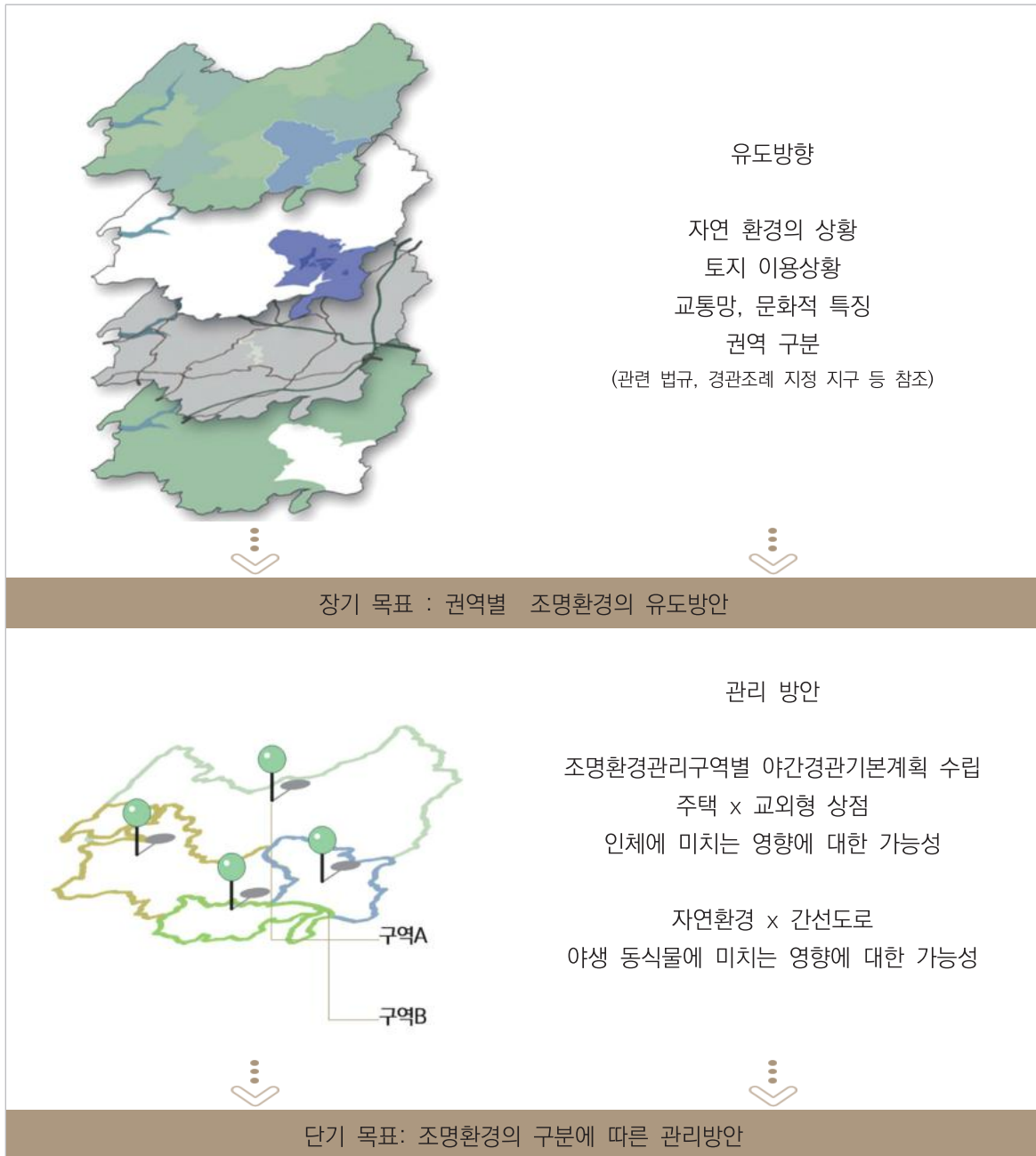
※조명환경관리구역은 순천시가 정하는 사항에 따라 예외지역을 설정 할 수 있다

[그림3-4] 야간경관 계획의 수립방향

3.3 야간경관 기본개념

가. 경관 권역별 계획의 개념

지역 조명환경계획을 책정을 하는데 있어서, 큰 포인트가 되는 부분은, 구역 구분이나 지구 목표의 설정을 위한 지역 특성 분석의 부분이라고 생각할 수 있다.



[그림3-5] 권역별 계획의 개념